

**VYHODNOCENÍ VLIVŮ ÚZEMNÍHO PLÁNU HRČAVA
NA UDRŽITELNÝ ROZVOJ ÚZEMÍ
ČÁST B – VYHODNOCENÍ VLIVŮ NA SOUSTAVU NATURA**

Posouzení vlivu koncepce: „Územní plán Hrčava“ na evropsky významné lokality a ptačí oblasti podle §45i zákona č. 114/1992 Sb. o ochraně přírody a krajiny, v platném znění



Zpracoval: RNDr. Marek Banaš, Ph.D.
osoba autorizovaná k provádění posouzení podle §45i zákona
č. 114/1992 Sb., v platném znění (č.j.: 73458/ENV/14, 3891/630/14, rozhodnutí o
prodloužení autorizace č.j. MZP/2019/630/2563)

Spolupráce:
Mgr. Martin Franc – odborná spolupráce

Ekogroup Czech s.r.o., č.p. 52, Dolany 783 16

<http://www.ekogroup.cz>, tel. 605-567905, email: banas@ekogroup.cz



Září 2022

Obsah:

| | |
|---|----|
| 1. Úvod..... | 4 |
| 1.1 Cíl hodnocení | 4 |
| 1.2 Zadání..... | 4 |
| 2. Údaje o územním plánu | 4 |
| 2.1 Název územního plánu a označení jeho pořizovatele..... | 4 |
| 2.2 Přehled obsahu a navržených variant řešení návrhu územního plánu a hlavních důvodů pro jejich výběr..... | 4 |
| 2.3 Popis vztahu k jiným koncepcím a územně-plánovacím dokumentacím..... | 8 |
| 2.4 Shrnutí případných úprav návrhu územního plánu provedených během zpracování posouzení..... | 9 |
| 2.5 Kopie stanoviska orgánu ochrany přírody podle §45i odst. 1 zákona, kterým nebyl vyloučen významný vliv návrhu územního plánu..... | 9 |
| 3. Zhodnocení dostatečnosti podkladů pro zpracování posouzení vlivů návrhu ÚP a jeho jednotlivých variant a výčet použitých zdrojů | 12 |
| 4. Výčet evropsky významných lokalit a ptačích oblastí, které budou pravděpodobně územním plánem ovlivněny, jejich charakteristika a zdůvodnění jejich výběru | 14 |
| 4.1 Charakteristika evropsky významné lokality (EVL) Beskydy a jejich předmětů ochrany..... | 15 |
| 5. Identifikace předmětů ochrany evropsky významných lokalit a ptačích oblastí, které budou pravděpodobně územním plánem ovlivněny, včetně jejich charakteristiky zaměřené na současný stav území, cíle ochrany a zdůvodnění jejich výběru..... | 18 |
| 6. Výsledky návštěvy a terénních šetření na území EVL a PO, které budou pravděpodobně územním plánem ovlivněny | 20 |
| 7. Údaje o provedených konzultacích s odbornými osobami, zejména z hlediska jejich rozsahu a závěrů | 27 |
| 8. Identifikace a popis předpokládaných vlivů jednotlivých součástí návrhu ÚP na EVL a její předměty ochrany, vyhodnocení významnosti vlivů, vč. kumulativních a synergických vlivů 27 | |
| 8.1 Metodika hodnocení vlivů návrhu ÚP na evropsky významné lokality a ptačí oblasti a jejich předměty ochrany | 27 |
| 8.2 Popis a vyhodnocení přímých a nepřímých vlivů návrhu ÚP na evropsky významné lokality a ptačí oblasti a jejich předměty ochrany | 29 |
| 8.3 Hodnocení vlivů návrhu ÚP na celistvost evropsky významných lokalit a ptačích oblastí | 31 |
| 8.4 Kumulativní a synergické vlivy ostatních známých záměrů a koncepcí v zájmovém území na evropsky významné lokality a ptačí oblasti..... | 33 |
| 9. Upozornění na budoucí možné střety vyplývající z vymezení územních rezerv v ÚP | 33 |
| 10. Porovnání variant řešení ÚP z hlediska očekávaných vlivů | 34 |
| 11. Opatření k prevenci, vyloučení nebo snížení očekávaných nepříznivých vlivů územního plánu, včetně odůvodnění jejich stanovení | 34 |
| 12. Porovnání míry vlivu územního plánu bez provedení opatření k prevenci, vyloučení nebo snížení očekávaných nepříznivých vlivů s mírou vlivu v případě jejich provedení | 34 |
| 13. Závěr posouzení z hlediska významnosti vlivu a konstatování zda územní plán má významný negativní vliv na předměty ochrany anebo celistvost..... | 35 |
| Přílohy..... | 36 |

Vysvětlení zkratk a vybraných pojmů:

EVL: Evropsky významná lokalita

Naturové hodnocení: dokument vypracovaný pro potřeby naturového posouzení osobou autorizovanou podle § 45i odst. 3 ZOPK, který je v daných případech součástí oznámení, dokumentace, posudku anebo vyhodnocení podle ZPV.

OOP: Orgán ochrany přírody

PO: Ptačí oblast

ZOPK: Zákon č. 114/1992 Sb. o ochraně přírody a krajiny, v platném znění

ZPV: Zákon č. 100/2001 Sb. o posuzování vlivů na životní prostředí, v platném znění

1. Úvod

1.1 Cíl hodnocení

Předmětem předkládaného naturového hodnocení dle §45i zák. 114/1992 Sb., o ochraně přírody a krajiny, v platném znění (ZOPK) je posouzení vlivu návrhu územního plánu Hrčava (dále též: návrh změny ÚP či koncepce) na lokality soustavy Natura 2000. Hodnocená koncepce je ve fázi návrhu územního plánu. Cílem předkládaného hodnocení je zjistit, zda návrh ÚP Hrčava může mít významný negativní vliv na předměty ochrany a celistvost evropsky významných lokalit a ptačích oblastí.

1.2 Zadání

Zadavatelem hodnocení je Ing. arch. Helga Kozelská Bencúrová, Sokola Tůmy 17, 709 00 Ostrava – Mariánské Hory, IČ: 6029252.

2. Údaje o územním plánu

2.1 Název územního plánu a označení jeho pořizovatele

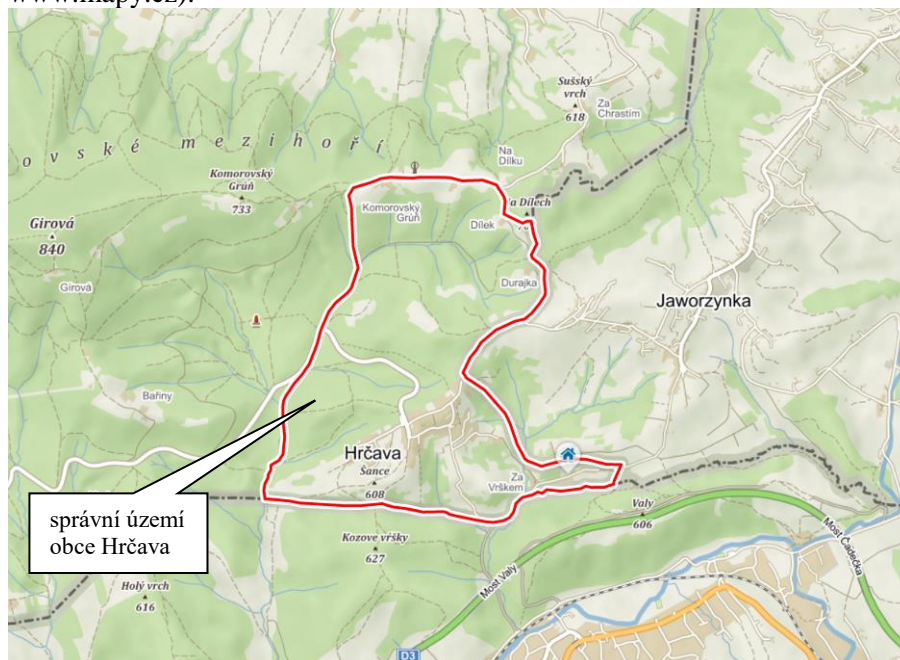
Předmětem posouzení je územní plán Hrčava ve fázi návrhu ÚP. Pořizovatelem návrhu územního plánu Hrčava je Městský úřad Jablunkov, odbor územního plánování a stavebního řádu, Dukelská 144, 739 91 Jablunkov.

2.2 Přehled obsahu a navržených variant řešení návrhu územního plánu a hlavních důvodů pro jejich výběr

Zájmovým územím návrhu ÚP Hrčava je administrativní obvod obce Hrčava, jenž se nachází ve východní části Moravskoslezského kraje, při hranici s Polskem, v okrese Frýdek-Místek. Správní území obce je tvořeno jedním katastrálním územím – Hrčava.

Funkci obce s rozšířenou působností (ORP) a obce s pověřeným obecním úřadem (POÚ) zastává pro obec Hrčava město Jablunkov.

Obr. 1: Situační mapa polohy zájmového území obce Hrčava (podkladová data: www.mapy.cz).



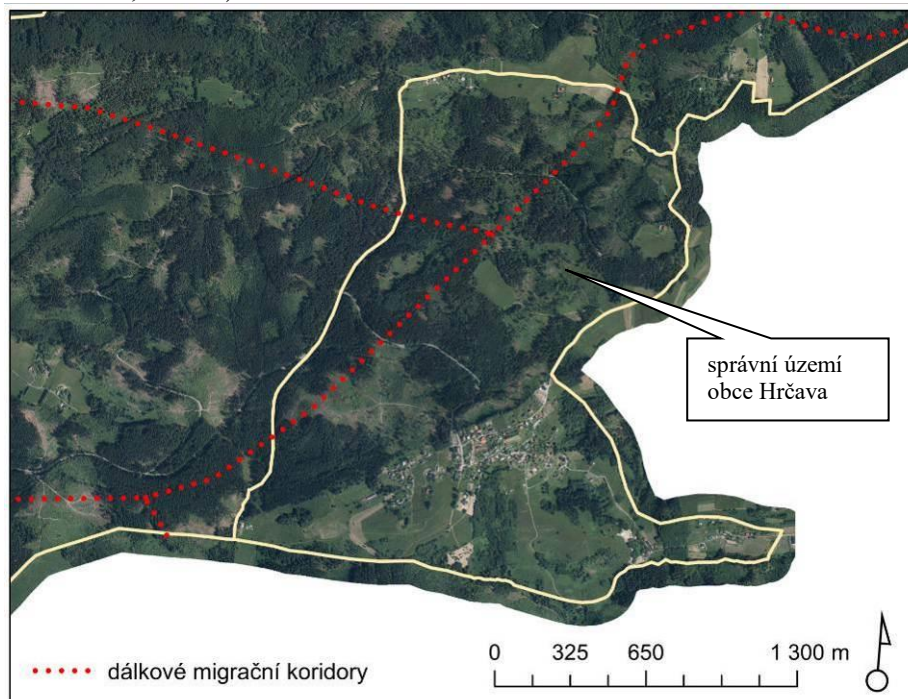
Následující popis hodnoceného návrhu ÚP vychází z textových částí a koordinačního výkresu návrhu ÚP Buchlovice (viz Kozelská Bencúrová 2022).

Urbanistická koncepce a navržené uspořádání ploch vytváří podmínky pro obnovu a rozvoj sídelní struktury a bydlení. Územní plán stanovuje koncepci rozvoje území, včetně urbanistické koncepce, a to s ohledem na hodnoty, podmínky a charakter území. Územním plánem jsou stanoveny podmínky využití území jednotlivých typů ploch.

Předmětem návrhu zadání ÚP Hrčava je návrh 64 nových zastavitelných ploch, dvou koridorů technické infrastruktury a pěti územních rezerv. Součástí návrhu ÚP je dále vymezení ÚSES na území obce a vymezení zastavěného území k datu 30. 7. 2022.

Pozornost je dále v textu naturového hodnocení věnována těm rozvojovým aktivitám – změnám využití území, které by potenciálně mohly ovlivnit území lokalit soustavy Natura 2000. S ohledem na fakt, že se zájmové území nachází v návaznosti na Jablunkovský průsmyk, který je velice významným migračním koridorem velkých šelem propojující EVL Beskydy s územím Slovenské a Polské republiky, byl posouzen také vliv koncepce na migrační prostupnost území. Na následujícím obrázku jsou zobrazeny osy dálkových migračních koridorů dle AOPK ČR a ÚAP ORP Jablunkov v okolí Hrčavy. Z obrázku vyplývá, že zájmové území je pro migrační prostupnost krajiny významné.

Obr. 2: Zobrazení os dálkových migračních koridorů v okolí Hrčavy (podkladová data: AOPK ČR, ČÚZK).

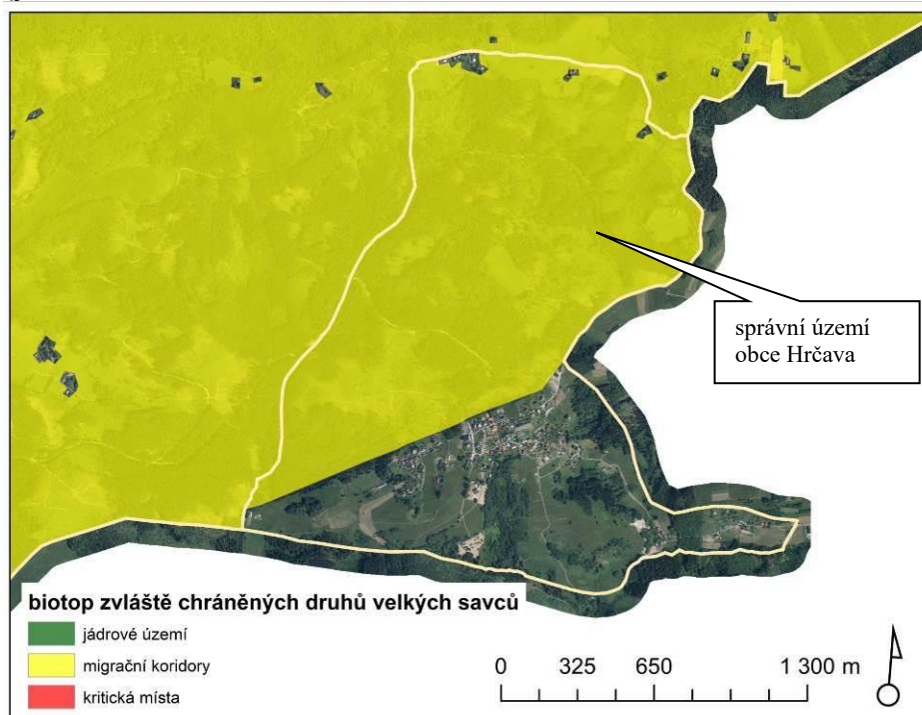


Na tomto místě je upozornit, že posouzení vlivu koncepce na migrační prostupnost krajiny pro velké savce v rámci naturových hodnocení dle §45i ZOPK není prozatím metodicky zcela ujasněno. V tomto hodnocení byla pro posouzení vlivu koncepce na migrační prostupnost území využita datová vrstva biotopu zvláště chráněných druhů velkých savců (vlk, medvěd, rys, los) z mapového portálu AOPK ČR, která je výsledkem projektu „Komplexní přístup k ochraně fauny terestrických ekosystémů před fragmentací krajiny v ČR“ (AOPK ČR 2019). Vymezený biotop zvláště chráněných druhů velkých savců představuje minimální rozsah ploch nutných k zajištění trvalé existence těchto druhů v naší přírodě. Dle podkladů AOPK ČR je tento biotop vnitřně členěn na tři části:

- jádrová území představující oblasti, které svojí rozlohou a biotopovými charakteristikami umožňují rozmnožování vybraných zvláště chráněných druhů velkých savců. Minimální rozloha jádrových území proto vychází z údajů o velikosti domovských okrsků předmětných druhů, měla by činit minimálně 300 km² (pokud jedno jádrové území tvoří funkční celek se sousedním územím, může se jejich plocha počítat). Součástí jádrových území nejsou zastavěná území. S ohledem na svoji rozlohu zahrnují jádrová území jak plochy přírodního charakteru, tak i zemědělsky využívanou krajinu.
- migrační koridory, které představují nedílnou součást biotopu vybraných zvláště chráněných druhů velkých savců. Propojují oblasti vhodné pro rozmnožování (jádrová území) tak, aby umožnily migrační spojení, a to v minimální míře, která ještě zajistí dlouhodobé přežití populací vybraných zvláště chráněných druhů velkých savců.
- kritická místa – tedy místa, která jsou součástí migračních koridorů nebo jádrových území, kde je zároveň průchodnost biotopu významně omezena nebo kde hrozí, že k omezení průchodnosti může v blízké budoucnosti dojít. V případě jádrových území jsou kritická místa vymezena tam, kde hrozí ztráta konektivity uvnitř jádrového území. Negativní zásah do kritického místa může znamenat přerušování celého dílčího úseku migračního koridoru nebo významné omezení funkčnosti jádrového území.

Celá mapová vrstva biotopu je vymezena nad mapou měřítka 1 : 50 000, kritická místa jsou vymezena nad mapou 1 : 10 000. V návrhu zadání ÚP je v koordinačním výkrese tato datová vrstva zpracována a je zpřesněna dle aktuálních katastrálních map. V tomto posouzení není tato upravená vrstva použita a hodnocení je zpracováno dle oficiální vrstvy AOPK poskytované jako jev ÚAP č. 36b: „biotop vybraných zvláště chráněných druhů velkých savců“.

Obr. 3: Zobrazení biotopu zvláště chráněných druhů velkých savců v zájmovém území (podkladová data: AOPK ČR2019, ČÚZK).



Z obrázku výše vyplývá, že migrační koridor se v zájmovém území nachází ve střední a severní části správního území obce Hrčava. Zpracovanou prostorovou analýzou bylo zjištěno, že v přímé prostorové kolizi s jádrovým územím a kritickým místem biotopu zvláště chráněných druhů velkých savců není žádná z ploch obsažených v hodnocené koncepci. Na základě úvodního screeningu však bylo zjištěno, že celkem 10 navržených zastavitelných ploch a dvou technických koridorů zasahuje do migračního koridoru biotopu zvláště chráněných druhů velkých savců. Vliv koncepce na migrační prostupnost území je hodnocen na úrovni jednotlivých zastavitelných ploch v kap. 8.2 a také na úrovni celé koncepce v kap. 8.3 v rámci posouzení vlivu koncepce na celistvost lokalit Natura 2000.

Návrh ÚP dále navrhuje některé další rozvojové plochy na území Hrčavy, které jsou umístěny mimo migrační koridor biotopu zvláště chráněných druhů velkých savců či mimo nálezů pobytových stop předmětů ochrany EVL Beskydy (velkých šelem). Plocha Z31 v jižní části území je navržena ve vrcholové části vrcholu Šance v blízkosti nálezů stop vlka obecného (*Canis Lupus*) z roku 2018 (Bartošová in NDOP AOPK ČR 2022b), avšak mimo migrační koridor. Některé další plochy, vč. části hranice zastavěného území, jsou navrženy při hranici migračního koridoru. V případě výše uvedených změn využití území se nepředpokládá negativní ovlivnění předmětů ochrany EVL Beskydy, jejich biotopu ani narušení migračně významných částí zájmového území. Obdobně nelze předpokládat vznik nových negativních vlivů na migrační prostupnost zájmového území a dotčeného migračního koridoru zvláště chráněných druhů velkých savců vymezením hranice zastavěného území v prostoru

vymezeného migračního koridoru. Prověřením potenciálně kolizních míst, kde je navrženo rozšíření hranice zastavitelného území v kolizi s řešeným migračním koridorem, bylo zjištěno, že toto území je již v současnosti zastavěno.

Na základě metodického pokynu Ministerstva pro místní rozvoj se vymezené územní rezervy nehodnotí. V návrhu ÚP jsou navrženy územní rezervy R1-R5, jakožto plochy pro budoucí využití k realizaci záměrů bydlení venkovského (plochy BV). Navržené územní rezervy jsou vymezeny v rámci vymezeného zastavěného území mimo biotopy zvláště chráněných druhů velkých savců.

Přehled blíže hodnocených navržených změn využití území, které byly shledány jako potenciálně kolizní s migračním koridorem biotopu velkých savců, je uveden v následující tabulce.

Tab. 1: Seznam blíže hodnocených navržených změn využití území v prostoru obce Hrčava (zdroj: Kozelská Bencúrová 2022).

| Plocha č. | Způsob využití | Výměra v ha | Důvod zařazení mezi hodnocené plochy |
|-----------|--|-------------|---|
| Z16 | DS – doprava silniční | 0,01 | lokalizace v migračním koridoru |
| Z17 | DS – doprava silniční | 0,33 | plocha zasahuje do migračního koridoru |
| Z18 | DS – doprava silniční | 0,40 | lokalizace v migračním koridoru |
| Z19 | DS – doprava silniční | 0,22 | lokalizace v migračním koridoru |
| Z34 | OX – občanské vybavení jiné | 0,23 | plocha zasahuje do migračního koridoru |
| Z48 | RI – rekreace individuální | 0,80 | lokalizace v migračním koridoru |
| Z49 | RI – rekreace individuální | 0,96 | lokalizace v migračním koridoru |
| Z55 | ZZ – zeleň – zahrada a sady | 0,20 | plocha zasahuje do migračního koridoru |
| Z57 | TW – vodní hospodářství – pro rozšíření vodojemu | 0,06 | lokalizace v migračním koridoru |
| Z60 | DS – doprava silniční | 0,19 | lokalizace v migračním koridoru |
| CNU-T1 | koridor technické infrastruktury | - | koridor zasahuje do migračního koridoru |
| CNU-T2 | koridor technické infrastruktury | - | koridor zasahuje do migračního koridoru |

Navržené varianty řešení:

Návrh hodnocené změny územního plánu obce Hrčava je předložen v jediné variantě. Kromě navržené (aktivní) varianty lze definovat nulovou variantu, která znamená absenci zadání územního plánu.

2.3 Popis vztahu k jiným koncepcím a územně-plánovacím dokumentacím

Hodnocený návrh ÚP Hrčava je v souladu s platnými koncepcemi a územně plánovací dokumentací (Politika územního rozvoje dle Akt. č. 1, 2, 3, 4, 5 a ZÚR Moravskoslezského kraje ve znění Aktualizace č. 1, 2a, 3, 4, 5).

Z PÚR pro území obce Hrčava nevyplývají žádné specifické požadavky. Území není součástí žádné rozvojové oblasti ani osy, není zde vymezena specifická oblast, či plochy a koridory nadmístního významu.

Ze ZÚR Moravskoslezského kraje v aktuálním znění vyplývají pro řešené území tyto požadavky:

- nadregionální biokoridor K 147 MB
- regionální biokoridor RBK 572

Dále ZÚR MSK v aktuálním znění řadí území obce Hrčava do oblasti specifických krajin Moravskoslezských a Slezských Beskyd (G), konkrétně do specifické krajiny Jablunkov (G-02).

Všechny tyto požadavky jsou v ÚP zpracovány. Návrh ÚP Hrčava respektuje nadřazené územně plánovací dokumentace na regionální i národní úrovni.

2.4 Shrnutí případných úprav návrhu územního plánu provedených během zpracování posouzení

Během zpracování předloženého naturového hodnocení nedošlo k úpravám návrhu územního plánu.

2.5 Kopie stanoviska orgánu ochrany přírody podle §45i odst. 1 zákona, kterým nebyl vyloučen významný vliv návrhu územního plánu

Vliv hodnocené koncepce na lokality soustavy Natura 2000 nebyl vyloučen na základě stanoviska orgánu ochrany přírody – Krajského úřadu Moravskoslezského kraje dle §45i ZOPK ze dne 15. 10. 2019, č.j. MSK 149259/2019 k návrhu zadání územního plánu Hrčava. Níže je přiložena kopie uvedeného stanoviska. Z uvedeného stanoviska vyplývá, že tento orgán ochrany přírody nevyločil významný vliv v případě EVL Beskydy. Konkrétně je zmiňován možný vliv nově navržených zastavitelných ploch a koridorů na migrační prostupnost území Jablunkovského průsmyku, který je mimořádně důležitý k migraci velkých šelem (předmětů ochrany EVL Beskydy) ze Slovenska a Polska přes Slezské Beskydy do Moravskoslezských Beskyd.



KRAJSKÝ ÚŘAD
MORAVSKOSLEZSKÝ KRAJ
Odbor životního prostředí a zemědělství
28. října 117, 702 18 Ostrava



Váš dopis zn.:
Ze dne:
Čj.: MSK 149259/2019
Sp. zn.: ŽPZ/29983/2019/Pál
204, V5 N
Vyřizuje: Ing. Iva Páleníková
Telefon: 595 622 691
Fax: 595 622 126
E-mail: posta@msk.cz
Datum: 15. 10. 2019

Městský úřad Jablunkov
Odbor UPSR
Dukelská 144
739 91 Jablunkov

„Návrh zadání územního plánu Hrčava“ - stanovisko podle § 45i) zákona č. 114/1992 Sb., o ochraně přírody a krajiny, ve znění pozdějších předpisů

Krajský úřad Moravskosleského kraje, odbor životního prostředí a zemědělství (dále jen „krajský úřad“), příslušný podle § 77a odst. 4 písm. n) zákona č. 114/1992 Sb., o ochraně přírody a krajiny, ve znění pozdějších předpisů (dále „zákon o ochraně přírody a krajiny“), obdržel dne 8. 10. 2019 žádost o stanovisko k Návrhu zadání územního plánu Hrčava (dále jen „koncepte“). Zároveň byl v souladu s § 55a odst. 2 písm. d) zákona číslo 183/2006 Sb., o územním plánování a stavebním řádu (stavební zákon), ve znění pozdějších předpisů, vyzván k doručení stanoviska podle § 45i odst. 1 zákona o ochraně přírody a krajiny.

Krajský úřad posoudil předloženou koncepci a dospěl k závěru, že tato může mít samostatné nebo ve spojení s jinými koncepcemi nebo záměry významný vliv na předmět ochrany nebo celistvost evropsky významných lokalit nebo ptačích oblastí.

Odůvodnění

Správní území obce Hrčava se rozkládá v jablunkovském průsmyku, ve vzdálenosti cca 5 km východně od evropsky významné lokality (EVL) Beskydy CZ0724089, určené k ochraně velkých šelem – rysa ostrovida, vlka obecného a medvěda hnědého. Jablunkovským průsmykem prochází mimořádně důležitý migrační koridor, jímž přecházejí velké šelmy ze Slovenska a Polska přes Slezské Beskydy do Moravskosleských Beskyd. Zachování migrační propustnosti v tomto koridoru je zásadní pro zachování předmětu ochrany EVL Beskydy. Posuzovaná koncepce bude řešit zásady rozvoje sídla a vymezení urbanizovaných ploch, a proto nelze vyloučit, že dojde k ovlivnění migrační propustnosti území a ve spojení s tímto jevem k významnému ovlivnění předmětu ochrany EVL Beskydy.

Krajský úřad po posouzení koncepce dospěl k závěru, že změna funkčního využití ploch při tvorbě územního plánu Hrčava může významně ovlivnit předměty ochrany evropsky významné lokality Beskydy. Krajský úřad při posouzení vycházel z národního seznamu evropsky významných lokalit, který je stanoven nařízením vlády č. 318/2013 Sb., o stanovení národního seznamu evropsky významných lokalit, ve znění pozdějších předpisů a z nařízení vlády, kterými jsou ve smyslu § 45e zákona o ochraně přírody a krajiny stanoveny ptačí oblasti.

Telefon: 595 622 222
Fax: 595 622 126
ID ČS: 846868

IČ: 0089690
DIČ: CZ70890692
Č. účtu: 1550670219/0800



Zavazte si své systémy řízení
kvality, environmentální
a bezpečnosti informací



www.msk.cz

Čj.: MSK 149259/2019

Sp. zn.: ŽPZ/29983/2019/Pál

Poučení:

Toto stanovisko nenahrazuje jiná správní opatření a rozhodnutí, potřebná dle jiných předpisů.

Ing. Monika Ryšková
vedoucí oddělení
ochrany přírody a zemědělství

Dále obdrží:

Krajský úřad, oddělení hodnocení vlivů na životní prostředí a lesního hospodářství, zde
AOPK ČR, Regionální pracoviště Správa CHKO Beskydy, Nádražní 36, 756 61 Rožnov pod Radhoštěm
AOPK ČR, Regionální pracoviště Správa CHKO Poodří, Trocnovská 2, 701 00 Ostrava

2/2

Tel.: 595 622 222 IČ: 70889992
Fax: 595 622 126 DIČ: CZ70889992
ID OS: 86f6ksd Č. účtu: 1550676349/0800



Zavedli jsme systémy řízení
kvality, environmentu
a bezpečnosti informací



www.msk.cz

3. Zhodnocení dostatečnosti podkladů pro zpracování posouzení vlivů návrhu ÚP a jeho jednotlivých variant a výčet použitých zdrojů

Z hlediska hodnocení vlivů návrhu zadání ÚP Hřčava na lokality soustavy Natura 2000 byl jako základní a hlavní podklad pro hodnocení použit text samotné posuzované koncepce – návrh ÚP (textové a grafické/výkresové části) – viz Ing. arch. Kozelská Bencúrová (2022). Koncepce nebyla předložena variantně. Pro samotné naturové hodnocení jsou relevantní konkrétní navržené změny využití území v rámci návrhu ÚP, jež mohou potenciálně ovlivnit území evropsky významných lokalit a/nebo ptačí oblasti, resp. jejich předměty ochrany. Jedná se o změny funkčního využití území, jejichž realizace potenciálně může vyvolat změnu stávajících přírodních podmínek v lokalitách soustavy Natura 2000 či v jejich blízkosti. Typicky se jedná zejména o zastavitelné plochy, koridory technické infrastruktury a jiné změny biotopu předmětů ochrany.

Dále byly pro zpracování předloženého naturového hodnocení využity následující informační zdroje (seřazeno abecedně):

- AOPK ČR (2019): Komplexní přístup k ochraně fauny terestrických ekosystémů před fragmentací krajiny v ČR. Číslo projektu: EHP-CZ02-OV-1-028-2015. <http://www.ochranaprirody.cz/druhova-ochrana/ehp-fondy/ehp-40-fragmentace-krajiny/>
- AOPK ČR (2022a): Vrstva mapování biotopů. [on-line databáze; portal.nature.cz]. [cit. 2022-09].
- AOPK ČR (2020b): Nálezová databáze ochrany přírody. [on-line databáze; portal.nature.cz]. [cit. 2022-09].
- Banaš M. (2012): Některé praktické zkušenosti s procesem hodnocení vlivu územních plánů obcí na evropsky významné lokality a ptačí oblasti z pohledu hodnotitele. EIA-IPPC-SEA, XVII (4): 5-7.
- Bernotat D. (2007): Practical experience of appropriate assessment in Germany. Bundesamt für Naturschutz, Presentation at – a workshop: „European Exchange of Experience on the Assessment of Plans and Projects Significantly Affecting Natura 2000 Sites According to Article 6 (3) and (4) of the Habitats Directive (92/43/EEC), 29.-30.3.2007, Berlin.
- Culek M (ed.) (1996): Biogeografické členění České republiky. Enigma, Praha.
- Demek J (ed.) a kol. (1987): Hory a nížiny. Zeměpisný lexikon ČSR. Academia, Praha, 584s.
- Háková, A., Klauisová, A., Sádlo J. (eds.) (2004): Zásady péče o nelesní biotopy v rámci soustavy Natura 2000. Planeta XII, 8/2004. MŽP ČR.
- Kolektiv (2001): Péče o lokality soustavy Natura 2000: Ustanovení článku 6 směrnice o stanovištích 92/43/EHS, edice Planeta, IX/ 4.
- Kolektiv (2001a): Hodnocení plánů a projektů, významně ovlivňujících lokality soustavy Natura 2000: Metodická příručka k ustanovení článků 6(3) a 6(4) směrnice o stanovištích 92/43/EHS, edice Planeta, XII/1.
- Kozelská Bencúrová H. (2022): Návrh ÚP Hřčava, textová + grafická část koncepce, září 2022.
- Kubát K. et al. (eds.) (2002): Klíč ke květeně České republiky. Academia, Praha 928 s.

- MŽP (2007): 15. Metodika hodnocení významnosti vlivů při posuzování podle § 45i zákona č. 114/1992 Sb., o ochraně přírody a krajiny, ve znění pozdějších předpisů. Věstník MŽP ČR, částka 11, s. 1 – 23.
- MŽP (2011): Příručka k hodnocení významnosti vlivů na předměty ochrany lokalit soustavy Natura 2000. Zpracovalo: Občanské sdružení Ametyst, pobočka Prusiny pro MŽP, 97 s.
- MŽP (2018): Metodický pokyn. Postup hodnocení vlivů koncepcí a záměrů na evropsky významné lokality a ptačí oblasti, aktualizace 2018. Věstník MŽP, ročník XXVIII, listopad 2018, částka 8, s. 1-62.
- MŽP (2021a): Doporučení MŽP, ODOIMZ ohledně problematiky kumulativních vlivů při posuzování vlivů záměrů a koncepcí na předmět ochrany evropsky významné lokality Šumava podle § 45i zákona č. 114/1992 Sb. (č.j. MZP/2021/630/521 ze dne 9. 3. 2021).
- MŽP (2021b): Informace o aktualizaci ekologických informací ve Standardních Datových Formulářích lokali soustavy Natura 2000 v roce 2020 (č.j. MZP/2021/630/1273 ze dne 11. 6. 2021).
- MŽP (2021c): Problematika kumulativních vlivů při posuzování významnosti vlivů záměrů a koncepcí na předmět ochrany a celistvost evropsky významných lokalit nebo ptačích oblastí podle § 45i zákona č. 117/1992 Sb. (č.j. MZP/2021/630/1274 ze dne 11. 6. 2021).
- Neuhäuslová Z et al. (1998): Mapa potenciální přirozené vegetace České republiky. Academia, Praha, 341 s.
- Percival S. M. (2001): Assessment of the Effects of Offshore Wind Farms on Birds. Ecol. Consulting, Durham, 96 p.
- Polák P, Saxa A (eds). (2005): Příkladový stav biotopů a druhů evropského významu. ŠOP SR, Banská Bystrica, 736 s.
- Pruner L., Míka P. (1996): Klapalekiana. Seznam obcí a jejich částí v České republice s čísly mapových polí pro síťové mapování fauny, 1996, č. 32, s. 1–115.
- Quitt E (1971): Klimatické oblasti Československa. Studia geographica 16. Geogr. úst. ČSAV Brno.
- Směrnice o ptácích 79/409/EHS
- Směrnice o stanovištích 92/43/EHS
- Vyhláška č. 142/2018 Sb.
- Zákon ČNR ČR č. 114/1992 Sb., o ochraně přírody a krajiny, ve znění pozdějších předpisů.
- Zákon č. 100/2001 Sb., o posuzování vlivů na ŽP, ve znění pozdějších předpisů

Byly použity také následující internetové zdroje: <http://www.natura2000.cz/>, <http://www.mzp.cz>, <http://www.cenia.cz>, <http://www.biomonitring.cz>, <http://www.nature.cz>

Pro provedení posouzení koncepce byly uvedené podklady dostatečné.

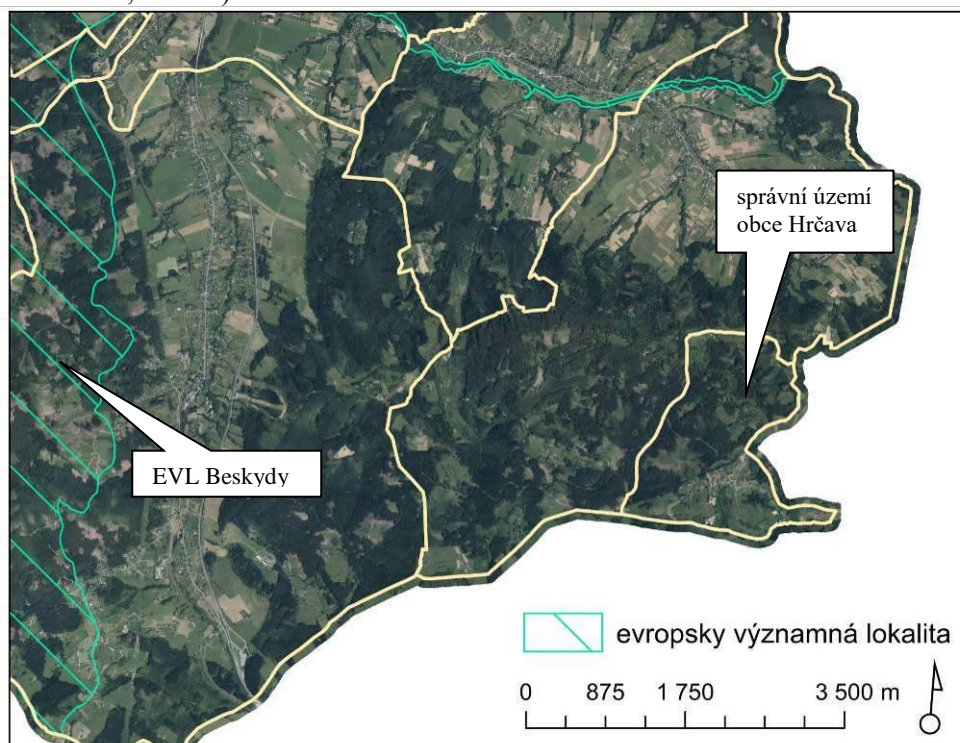
4. Výčet evropsky významných lokalit a ptačích oblastí, které budou pravděpodobně územním plánem ovlivněny, jejich charakteristika a zdůvodnění jejich výběru

Ve vzdálenosti 2,6 km na sever od obce Hrčava se nachází evropsky významná lokalita – EVL Olše. Dále se 5,6 km západně od obce nachází EVL Beskydy. Prostorové detaily polohy hranice katastru obce ve vztahu k hranicím uvedených EVL jsou k dispozici na Obr. 4 níže.

Do prostoru EVL Beskydy navržené plochy nezasahují. Nicméně bylo zjištěno, že 10 ploch a 2 koridory technické infrastruktury zasahují do biotopu zvláště chráněných druhů velkých savců vymezeného dle podkladů AOPK ČR (AOPK 2019). Nelze proto vyloučit, že návrh ÚP může vést k ovlivnění stavu předmětů ochrany v EVL Beskydy a zhoršení migrační propustnosti území Jablunkovského průsmyku určeného pro migraci velkých šelem ze Slovenska a Polska přes Slezské Beskydy do Moravskoslezských Beskyd.

Z těchto důvodů byla podrobná pozornost předloženého naturového hodnocení věnována vyhodnocení vlivu návrhu ÚP Hrčava na předměty ochrany a celistvost **EVL Beskydy**. Vzhledem k dostatečné vzdálenosti ostatních lokalit soustavy Natura 2000 od navržených změn využití území lze konstatovat jejich nulové ovlivnění a nejsou tudíž dále v textu řešeny.

Obr. 4: Lokalizace správního území obce Hrčava na podkladu letecké mapy se zobrazením hranic evropsky významných lokalit v širším okolí zájmového území (podkladová data: AOPK ČR, ČÚZK)



4.1 Charakteristika evropsky významné lokality (EVL) Beskydy a jejich předmětů ochrany

Základní popis EVL Beskydy:

Evropsky významná lokalita Beskydy (kód: CZ0724089) byla vyhlášena nařízením Vlády ČR č.132/2005 Sb. na ploše 120 357,67 ha. Jedná se o rozsáhlé území rozkládající se na východě ČR, které je vymezeno státní hranicí se Slovenskou republikou na východě, na severu je ohraničeno masivem Velkého Javorníku u Frenštátu pod Radhoštěm a hranicí CHKO Beskydy (viz Obr. 5).

Předmětem ochrany jsou následující přírodní stanoviště (značka * znamená, že se jedná o prioritní přírodní stanoviště nebo prioritní evropsky významný druh):

3220 - Alpínské řeky a bylinná vegetace podél jejich břehů

3240 - Alpínské řeky a jejich dřevinná vegetace s vrbou šedou (*Salix elaeagnos*)

5130 - Formace jalovce obecného (*Juniperus communis*) na vřesovištích nebo vápnitých trávnících

6210 - Polopřirozené suché trávníky a facie křovin na vápnitých podložích (*Festuco-Brometalia*)

6230* - Druhově bohaté smilkové louky na silikátových podložích v horských oblastech (a v kontinentální Evropě v podhorských oblastech)

6430 - Vlhkomilná vysokobylinná lemová společenstva nížin a horského až alpínského stupně

6510 - Extenzivní sečené louky nížin až podhůří (*Arrhenatherion*, *Brachypodio-Centaureion nemoralis*)

7220* - Petrifikující prameny s tvorbou pěnoveců (*Cratoneurion*)

7230 - Zásaditá slatiniště

8220 - Chasmodytická vegetace silikátových skalnatých svahů

8310 - Jeskyně nepřístupné veřejnosti

9110 - Bučiny asociace *Luzulo-Fagetum*

9130 - Bučiny asociace *Asperulo-Fagetum*

9140 - Středoevropské subalpínské bučiny s javorem (*Acer*) a šťovíkem horským (*Rumex arifolius*)

9170 - Dubohabřiny asociace *Galio-Carpinetum*

9180* - Lesy svazu *Tilio-Acerion* na svazích, sutích a v roklicích

91E0* - Smíšené jasanovo-olšové lužní lesy temperátní a boreální Evropy (*Alno-Padion*, *Alnion incanae*, *Salicion albae*)

9410 - Acidofilní smrčiny (*Vaccinio-Piceetea*)

Dále jsou předmětem ochrany EVL Beskydy následující evropsky významné druhy rostlin a živočichů:

oměj tuhý moravský (*Aconitum firmum ssp. moravicum*)

kuňka žlutobřichá (*Bombina variegata*)

šikoušek zelený (*Buxbaumia viridis*)

vlk obecný (*Canis lupus* *)

střevlík hrboletý (*Carabus variolosus*)

lesák rumělkový (*Cucujus cinnaberinus*)

vydra říční (*Lutra lutra*)

rys ostrovid (*Lynx lynx*)

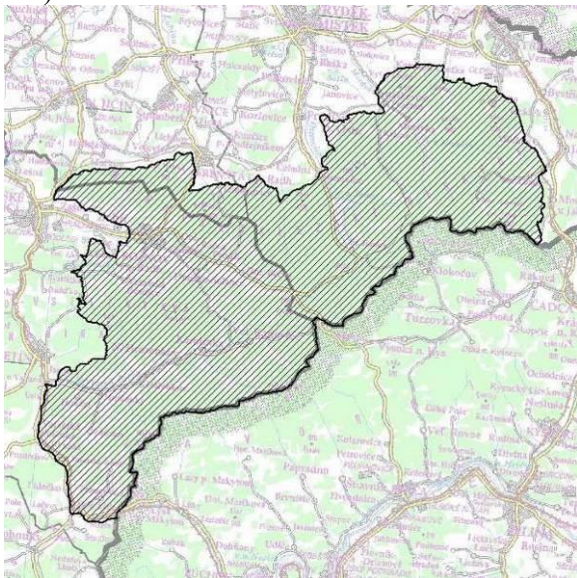
netopýr velký (*Myotis myotis*)

rýhovec pralesní (*Rhysodes sulcatus*)

čolek karpatský (*Triturus montandoni*)

velevrub tupý (*Unio crassus*)
medvěd hnědý (*Ursus arctos* *)

Obr. 5: Schematická mapa hranice evropsky významné lokality EVL Beskydy (zdroj: AOPK ČR).



V následující tabulce je uveden přehled všech předmětů ochrany EVL a na základě znalosti bionomie jednotlivých druhů, resp. ekologických nároků přírodních stanovišť je stanoveno riziko potenciálního dotčení jednotlivých předmětů ochrany hodnocenou koncepcí.

Tab. 2: Riziko dotčení jednotlivých předmětů ochrany EVL Beskydy.

| předmět ochrany | možné dotčení hodnocenou koncepcí |
|-----------------|---|
| 3220 | - ne , navržená koncepce nenavrhuje změny využití území v prostorové kolizi s tímto typem přírodního stanoviště na území EVL |
| 3240 | - ne , navržená koncepce nenavrhuje změny využití území v prostorové kolizi s tímto typem přírodního stanoviště na území EVL |
| 5130 | - ne , navržená koncepce nenavrhuje změny využití území v prostorové kolizi s tímto typem přírodního stanoviště na území EVL |
| 6210 | - ne , navržená koncepce nenavrhuje změny využití území v prostorové kolizi s tímto typem přírodního stanoviště na území EVL |
| 6230 | - ne , navržená koncepce nenavrhuje změny využití území v prostorové kolizi s tímto typem přírodního stanoviště na území EVL |
| 6430 | - ne , navržená koncepce nenavrhuje změny využití území v prostorové kolizi s tímto typem přírodního stanoviště na území EVL |
| 6510 | - ne , navržená koncepce nenavrhuje změny využití území v prostorové kolizi s tímto typem přírodního stanoviště na území EVL |
| 7220 | - ne , navržená koncepce nenavrhuje změny využití území v prostorové kolizi s tímto typem přírodního stanoviště na území EVL |
| 7230 | - ne , navržená koncepce nenavrhuje změny využití území v prostorové kolizi s tímto typem přírodního stanoviště na území EVL |
| 8220 | - ne , navržená koncepce nenavrhuje změny využití území v prostorové kolizi s tímto typem přírodního stanoviště na území EVL |
| 8310 | - ne , navržená koncepce nenavrhuje změny využití území v prostorové kolizi s tímto typem přírodního stanoviště na území EVL |
| 9110 | - ne , navržená koncepce nenavrhuje změny využití území v prostorové kolizi s tímto typem přírodního stanoviště na území EVL |

Tab. 2: pokračování

| | |
|---|--|
| 9130 | - ne , navržená koncepce nenavrhuje změny využití území v prostorové kolizi s tímto typem přírodního stanoviště na území EVL |
| 9140 | - ne , navržená koncepce nenavrhuje změny využití území v prostorové kolizi s tímto typem přírodního stanoviště na území EVL |
| 9170 | - ne , navržená koncepce nenavrhuje změny využití území v prostorové kolizi s tímto typem přírodního stanoviště na území EVL |
| 9180 | - ne , navržená koncepce nenavrhuje změny využití území v prostorové kolizi s tímto typem přírodního stanoviště na území EVL |
| 91E0 | - ne , navržená koncepce nenavrhuje změny využití území v prostorové kolizi s tímto typem přírodního stanoviště na území EVL |
| 9410 | - ne , navržená koncepce nenavrhuje změny využití území v prostorové kolizi s tímto typem přírodního stanoviště na území EVL |
| oměj tuhý moravský (<i>Aconitum firmum</i> subsp. <i>moravicum</i>) | - ne , navržená koncepce nenavrhuje změny využití území v prostorové kolizi s tímto předmětem ochrany na území EVL. |
| kuňka žlutobřichá (<i>Bombina variegata</i>) | - ne , navržená koncepce nenavrhuje změny využití území v prostorové kolizi s tímto předmětem ochrany na území EVL. |
| šikoušek zelený (<i>Buxbaumia viridis</i>) | - ne , navržená koncepce nenavrhuje změny využití území v prostorové kolizi s tímto předmětem ochrany na území EVL. |
| střevlík hrbolatý (<i>Carabus variolosus</i>) | - ne , navržená koncepce nenavrhuje změny využití území v prostorové kolizi s tímto předmětem ochrany na území EVL. |
| lesák rumělkový (<i>Cucujus cinnaberinus</i>) | - ne , navržená koncepce nenavrhuje změny využití území v prostorové kolizi s tímto předmětem ochrany na území EVL. |
| vydra říční (<i>Lutra lutra</i>) | - ne , navržená koncepce nenavrhuje změny využití území v prostorové kolizi s tímto předmětem ochrany na území EVL. |
| netopýr velký (<i>Myotis myotis</i>) | - ne , navržená koncepce nenavrhuje změny využití území v prostorové kolizi s tímto předmětem ochrany na území EVL. |
| rýhovec pralesní (<i>Rhysodes sulcatus</i>) | - ne , navržená koncepce nenavrhuje změny využití území v prostorové kolizi s tímto předmětem ochrany na území EVL. |
| čolek karpatský (<i>Triturus montandoni</i>) | - ne , navržená koncepce nenavrhuje změny využití území v prostorové kolizi s tímto předmětem ochrany na území EVL. |
| velevrub tupý (<i>Unio crassus</i>) | - ne , navržená koncepce nenavrhuje změny využití území v prostorové kolizi s tímto předmětem ochrany na území EVL. |
| medvěd hnědý (<i>Ursus arctos</i> *) | - ano , výskyt tohoto druhu v místě navržených změn využití území sice nebyl zjištěn ani není v dostupných databázích udáván. Ze zájmového území jsou udávány nálezy druhu ve vazbě na lesní porosty vymezeného migračního koridoru z roku 2000 v lokalitě Jedínáčka a ve svahu údolí Černého potoka v západní části zájmového území (Kunc in NDOP AOPK ČR 2022b). Lze předpokládat, že zájmové území obce je významné pro migraci tohoto druhu, jak ukazuje zahrnutí značné části obce do migračního koridoru biotopu velkých druhů savců. Některé plochy a koridory obsažené v hodnocené koncepci mají potenciál ovlivnit migrační prostupnost území pro tento předmět ochrany. Tomuto předmětu ochrany je proto dále věnována pozornost hodnocení. |
| vlk obecný (<i>Canis lupus</i> *) | - ano , výskyt tohoto druhu v prostoru návrhových ploch sice nebyl zjištěn. Ze zájmového území je udáván jeden nález pobytových stop druhu (stopy na sněhu z roku 2018, které jsou lokalizovány v západním svahu vrcholu Šance v jižní části území (Bartošová in NDOP AOK ČR 2022b). Lze předpokládat, že zájmové území obce je významné pro migraci tohoto druhu, jak ukazuje zahrnutí značné části obce do migračního koridoru biotopu velkých druhů savců. Některé plochy a koridory obsažené v hodnocené koncepci mají potenciál ovlivnit migrační prostupnost území pro tento předmět ochrany. Tomuto předmětu ochrany je proto dále věnována pozornost hodnocení. |

Tab. 2: pokračování

| | |
|---|--|
| rys ostrovid (<i>Lynx lynx</i>) | - ano , výskyt tohoto druhu v místě navržených změn využití území ani ve správním území obce Hrčava sice nebyl zjištěn ani není v dostupných databázích udáván. Zájmové území je však potenciálně významné pro migraci tohoto druhu, jak ukazuje zahrnutí značné části obce do migračního koridoru biotopu velkých druhů savců. Některé plochy a koridory obsažené v hodnocené koncepci mají potenciál ovlivnit migrační prostupnost území pro tento předmět ochrany. Tomuto předmětu ochrany je proto dále věnována pozornost hodnocení. |
|---|--|

5. Identifikace předmětů ochrany evropsky významných lokalit a ptačích oblastí, které budou pravděpodobně územním plánem ovlivněny, včetně jejich charakteristiky zaměřené na současný stav území, cíle ochrany a zdůvodnění jejich výběru

Na základě provedené analýzy byly stanoveny tři předměty ochrany EVL Beskydy jako potenciálně dotčené realizací návrhu zadání územního plánu Hrčava:

- vlk obecný (*Canis lupus* *)
- medvěd hnědý (*Ursus arctos* *)
- rys ostrovid (*Lynx lynx*)

vlk obecný (*Canis lupus*):

Jedná se o prioritní druh dle Směrnice o stanovištích. V minulosti se vlk během svého pronásledování člověkem nejdéle z celé ČR udržel právě v oblasti Beskyd, kde byl zaznamenán i na počátku 20. století (pravděpodobně se však už jednalo o migranty ze Slovenska). V polovině 90. let se objevila asi pětičlenná smečka v odlehlé části Beskyd, projevující znaky stálého usídlení. Ta byla velice pravděpodobně nelegálně likvidována, až došlo kolem roku 1997 k jejímu zániku. Část vlků se mohla také vrátit zpět na Slovensko. V zimě 1998/99 se vlk objevoval vzácně pouze v pohraniční části na Jablunkovsku i v jižní části Beskyd. V roce 2000 bylo zastřeleno nejméně 7 vlků na slovenské straně Beskyd. V současnosti je výskyt vlka pravidelně prokazován na různých místech EVL Beskydy, včetně výskytu v k.ú. Velké Karlovice, v Javorníkách i ve Vsetínských vrších. Významnou skutečností udržující zdejší populaci je migrace jedinců mezi EVL Beskydy a Slovenskem, případně Polskem.

Hlavním faktorem ohrožujícím existenci druhu je především přímé pronásledování člověkem. Velmi významná je nutnost zachování možnosti migrací mezi lokálními populacemi.

Ze zájmového území je udáván jeden nález pobytočných stop druhu (stopy na sněhu z roku 2018, které jsou lokalizovány v západním svahu vrcholu Šance v jižní části území (Bartošová in NDOP AOK ČR 2022b). Zájmové území je významné pro migraci tohoto druhu – nachází

se v návaznosti na prostor Jablunkovského průsmyku a je součástí migračního koridoru biotopu zvláště chráněných druhů velkých savců.

Některé plochy a koridory obsažené v hodnocené koncepci mají potenciál ovlivnit migrační prostupnost území pro tento předmět ochrany. Z tohoto důvodu **je uvedený druh dále předmětem hodnocení.**

medvěd hnědý (Ursus arctos):

Jedná se o prioritní druh dle Směrnice o stanovištích. Na přelomu 19. a 20.století medvěd hnědý na území Beskyd prakticky vymizel. Po druhé světové válce se medvěd poprvé znovu objevil v oblasti EVL Beskydy až v roce 1973. Začátkem 80.let byli medvědi v této oblasti zaznamenáni vícekrát, přičemž bylo prokázáno i přezimování. Po roce 1983 se medvědi pravděpodobně stáhli do řídky osídlené hraniční oblasti, kde byl téměř každoročně potvrzen jejich výskyt. Od konce 80. let došlo k další migraci medvědů, jednak na jih, ale především směrem západním. Jednalo se spíše o zatoulané kusy, jejich výskyt byl víceméně dočasný. Sledování pobytových značek medvěda v Beskydech prokázalo v současné době přítomnost 1 až 4 jedinců se známkami stálého výskytu v různých místech Beskyd.

Hlavním ohrožením pro medvěda se stává fragmentace vhodných biotopů a vysoká míra rušení. V současnosti i v budoucnu je existence medvěda hnědého plně závislá na stavu populace na Slovensku. Nezbytné je tedy uchovat možnost migrací nejen do sousedních slovenských hor, ale také dále západním směrem.

Ze zájmového území jsou udávány nálezy druhu ve vazbě na lesní porosty migračního koridoru z roku 2000 v lokalitě Jedináčka a ve svahu údolí Černého potoka v západní části zájmového území (Kunc in NDOP AOPK ČR 2022b). Lze předpokládat, že zájmové území je významné pro migraci tohoto druhu – nachází se v návaznosti na prostor Jablunkovského průsmyku a je součástí migračního koridoru biotopu zvláště chráněných druhů velkých savců. Některé plochy a koridory obsažené v hodnocené koncepci mají potenciál ovlivnit migrační prostupnost území pro tento předmět ochrany. Z tohoto důvodu **je uvedený druh dále předmětem hodnocení.**

rys ostrovid (Lynx lynx):

Na většině území České republiky byl rys vyhuben v průběhu 18. století. Oblast EVL Beskydy patří mezi dvě hlavní oblasti stálého výskytu rysa v ČR.

Hlavní příčinou ohrožení rysa ostrovida je přímé pronásledování ze strany člověka. Významným faktorem se však stává i fragmentace vhodných biotopů a vysoká míra rušení.

Výskyt tohoto druhu v místě navržených změn využití území ani ve správním území obce Hřčava nebyl zjištěn ani není v dostupných databázích udáván. Zájmové území je však významné pro migraci tohoto druhu – nachází se v návaznosti na prostor Jablunkovského průsmyku a je součástí migračního koridoru biotopu zvláště chráněných druhů velkých savců. Některé plochy a koridory obsažené v hodnocené koncepci mají potenciál ovlivnit migrační prostupnost území pro tento předmět ochrany. Z tohoto důvodu **je uvedený druh dále předmětem hodnocení.**

6. Výsledky návštěvy a terénních šetření na území EVL a PO, které budou pravděpodobně územním plánem ovlivněny

Při úvodním screeningu předloženého návrhu ÚP (viz kap. 2.2. a kap. 4) bylo konstatováno, že v případě dvou koridorů a 10 ploch navržených v rámci hodnoceného návrhu ÚP Hřčava lze vyslovit riziko možného ovlivnění lokality Natura 2000. Důvodem je skutečnost, že se tyto plochy a koridory využítí území nachází na území vymezeného biotopu zvláště chráněných druhů velkých savců stanoveného dle podkladů AOPK ČR. Nelze vyloučit, že návrh ÚP může vést k ovlivnění stavu předmětů ochrany v EVL Beskydy, a to zejména v důsledku možného zhoršení migrační propustnosti území širšího Jablunkovského průsmyku určeného pro migraci velkých šelem ze Slovenska a Polska přes Slezské Beskydy do Moravskoslezských Beskyd.

Při zpracování tohoto hodnocení byla provedena aktuální návštěva území v průběhu září 2022, dále bylo využito autorových znalostí území z dalších průzkumů v prostoru Jablunkovského průsmyku a okolí z let 2005 - 2021. Níže v textu je uveden popis návrhových ploch, včetně informací o identifikaci dotčených biotopů a případném výskytu předmětů ochrany lokalit soustavy Natura 2000 (EVL Beskydy) dle provedených průzkumů a databází AOPK ČR. Komentována je také případná prostorová kolize návrhových ploch s částmi biotopu zvláště chráněných druhů velkých savců či osou dálkových migračních koridorů dle ÚAP (dále také dálkové migrační koridory).

Obr. 6: Plochy Z16, Z48, Z49 nacházející se na území migračního koridoru (zdroj: Kozelská Bencúrová 2022, ČÚZK).

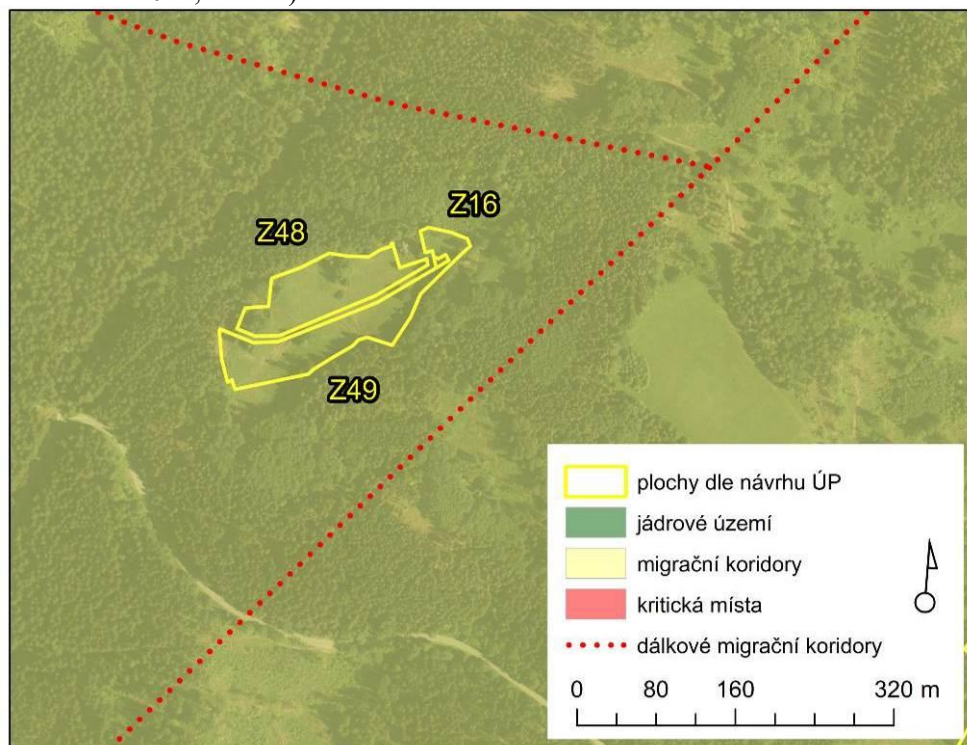


Foto 1: Severovýchodní část dotčené nelesní enklávy v okolí stávajícího rekreačního objektu.



Foto 2: Jižní a střední část dotčené nelesní enklávy, jihovýchodní část plochy je nesečená.



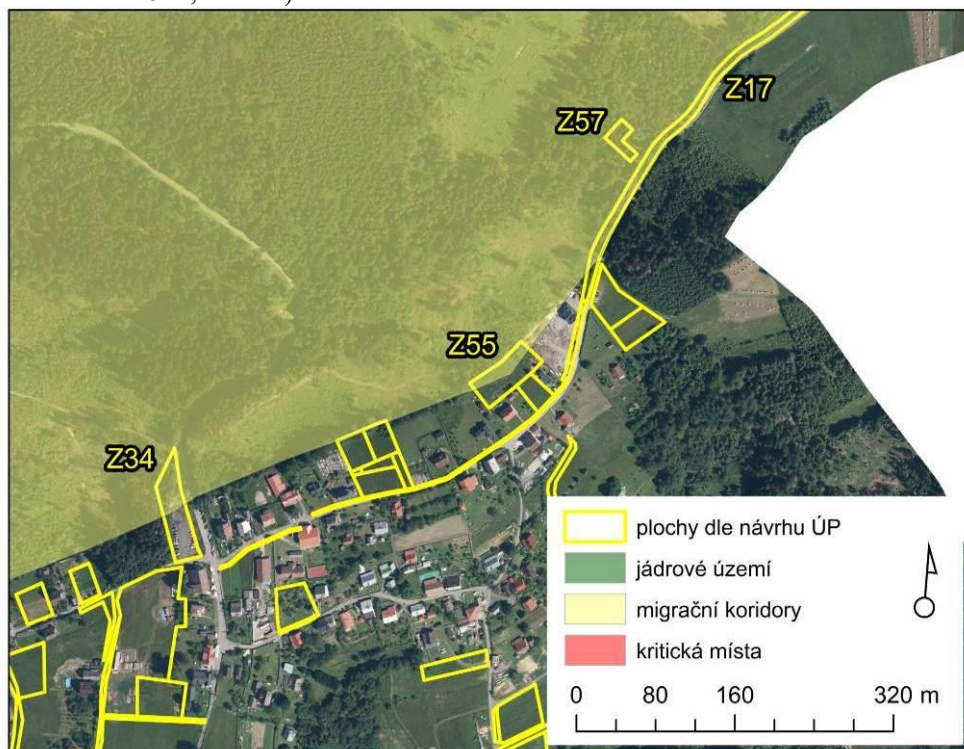
Z16 (DS) – plocha dopravy silniční
Z48, Z49 (RI) – plochy rekreace individuální

Plochy jsou vymezeny ve vazbě na fragment stávajícího zastavěného území v lokalitě Gavlonka (stávající rekreační objekt ve špatném stavu) v západní části zájmového území obce, severozápadně od souvislé zástavby obce Hřčava. Plochy jsou zde vymezeny do lučních porostů, které jsou dle aktualizované vrstvy mapování biotopů (AOPK ČR 2022a) charakterizovány jako porosty biotopů T1.1 – Mezofilní ovsíkové louky a T1.5 – Vlhké pcháčové louky. Východní část plochy Z49 a plocha Z16 jsou vymezeny do ruderních porostů biotopu X7B, jež se zčásti nacházejí ve vazbě na stávající zástavbu v lokalitě.

Řešené plochy jsou vymezeny na území migračního koridoru zvláště chráněných druhů velkých savců. V širším okolí ploch se nachází křížení os dálkových migračních koridorů dle ÚAP, které se nachází cca 250 m severovýchodně od řešených ploch, mezi lučními porosty lokalit Gavlonka a Jedinačka. Na lokalitě Jedinačka, ve vzdálenosti cca 500 m východně od navržených ploch, byl v minulosti (r. 2000) registrován výskyt medvěda hnědého. Lze usuzovat, že širší okolí lokality navržených ploch je využíváno k migraci velkých šelem. Realizací záměrů v rámci navržených ploch proto nelze vyloučit částečné ovlivnění migračního biotopu zvláště chráněných druhů velkých savců (velkých šelem), jež jsou předmětem ochrany EVL Beskydy.

Vliv této plochy na předměty ochrany a celistvost EVL Beskydy je vyhodnocen v kap. 8.

Obr. 7: Plochy Z34, Z55, Z57, Z17 zasahující do území migračního koridoru (zdroj: Kozelská Bencúrová 2022, ČÚZK).



Z17 (DS) – plocha dopravy silniční

Z34 (OX) – plocha občanského vybavení jiného

Z55 (ZZ) – plocha zeleně – zahrady a sady

Z57 (TW) – plocha vodního hospodářství

Plochy jsou územním plánem vymezeny zejména na zastavěné území či stávající antropogenní struktury. Plocha **Z34** svou jižní polovinou zasahuje do zastavěného území obce. V rámci překryvu plochy se zastavěným územím se nacházejí stávající zpevněné plochy parkovacího stání. Severní část plochy mimo zastavěné území okrajově zasahuje do porostu dřevin podél stávající částečně zpevněné komunikace. Právě severní část zájmové plochy je v prostorové kolizi s migračním koridorem biotopu zvláště chráněných druhů savců.

Plocha **Z55** je vymezena do prostoru zastavěného území, ve vazbě na stávající obytnou zástavbu obce Hrčava. Plocha je vymezena do ruderalizovaných lučních porostů v lokalitě Za Grapom, na které navazují lesní porosty, jež jsou součástí migračního koridoru biotopu zvláště chráněných druhů velkých savců. Plocha do prostoru migračního koridoru zasahuje pouze okrajově, a to svou severozápadní částí.

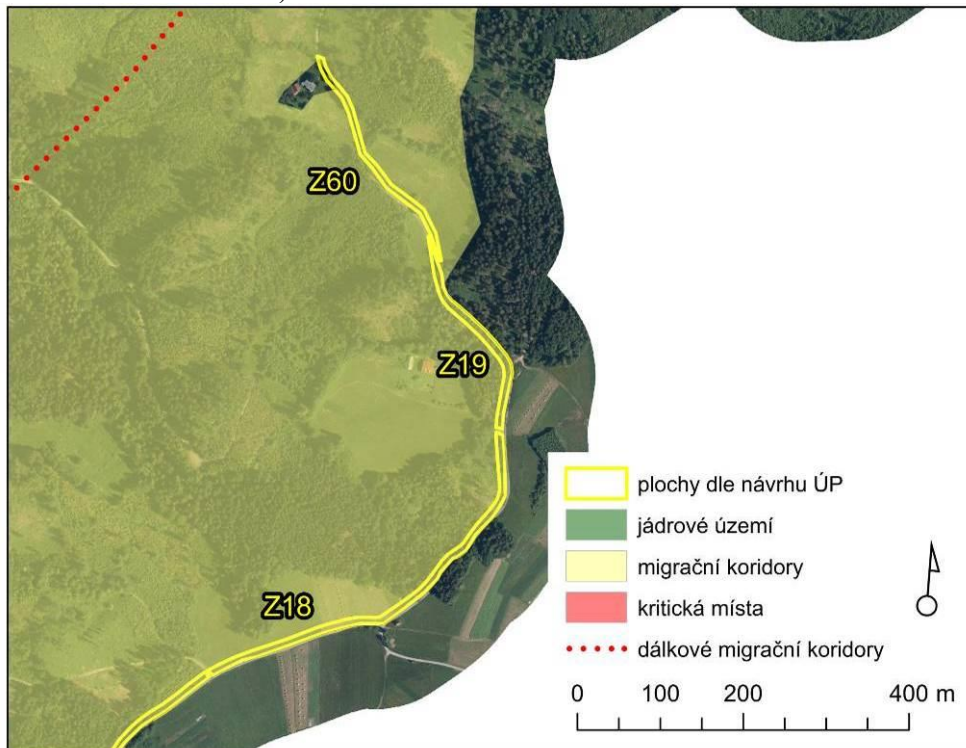
Plocha **Z57** je konceptuálně vymezena ve vazbě na fragment zastavěného území (prostor stávajícího vodojemu), který okrajově rozšiřuje. Plocha je určena k rozšíření kapacity stávajícího vodojemu. Plocha je vymezena do lesního porostu, který je součástí migračního koridoru zvláště chráněných druhů velkých savců, resp. do jeho okrajové části přiléhající k hranici s Polskou republikou.

Plocha **Z17** v zájmovém území představuje plochu liniového charakteru, která paralelně kopíruje část stávající zpevněné komunikace vedoucí ze severní části souvislé zástavby Hrčavy severovýchodním směrem po státní hranici ČR/PL k hraničnímu přechodu Hrčava/Jaworzynka. Plocha je určena k rozšíření stávající místní komunikace. Plocha je vázána na stávající komunikaci a zahrnuje zejména vegetaci lemů a lesních okrajů kulturního charakteru (biotopy X7 a X9A). Státní hranice ČR tvoří i hranici migračního koridoru biotopu

zvláště chráněných druhů velkých savců. Plocha Z17 je společně s navazující místní komunikací součástí území tohoto migračního koridoru, resp. jeho okrajové části.

Řešené plochy v území zasahují do okrajů migračního koridoru a jsou vymezeny ve vazbě na stávající antropogenní struktury, nicméně z důvodu částečného zásahu do migračně významného území, reprezentovaného biotopem zvláště chráněných druhů velkých savců, nelze jejich vliv na migrační propustnost území pro velké šelmy vyloučit. Vliv těchto ploch na předměty ochrany a celistvost EVL Beskydy je vyhodnocen v kap. 8.

Obr. 8: Plochy Z60, Z19, Z18 nacházející se na území migračního koridoru (zdroj: Kozelská Bencúrová 2022 ČÚZK).



Z18, Z19, Z60 (DS) – plochy dopravy silniční

Řešené plochy jsou koncepcí navrženy ve vazbě na stávající účelovou komunikaci, která vede ze severní části obce severovýchodním směrem k hraničnímu přechodu Hřčava/Jaworzynka. Komunikace dále vede severně a zajišťuje dopravní obsluhu lokalit Durajka a Dílek. Plochy jsou navrženy za účelem rozšíření stávající komunikace, kterou paralelně kopírují. Plocha Z18 a značná část plochy Z19 jsou vedeny po státní hranici ČR/PL.

Jižní část plochy Z18 je v území vedena přes luční porosty biotopu T1.1 – Mezofilní ovsíkové louky. Plocha následně v severní části vstupuje do lemů stávající komunikace v lesním prostředí. Plocha Z19 zasahuje do lemů lesních porostů podél stávající zpevněné komunikace místního významu (biotopy X7, X9A a X12). Severní okraj plochy okrajově zasahuje do lučních porostů, které jsou dle aktualizované vrstvy mapování biotopů (AOPK ČR 2022a) klasifikovány jako biotopy T1.5 – Vlhké pcháčové louky a T1.1 Mezofilní ovsíkové louky. Z pohledu plochy Z60 lze předpokládat, že v jižní části dojde k dotčení lučních porostů mezofilních ovsíkových luk biotopu T1.1. Následně plocha vstupuje do lemů lesního porostu (biotopy X7, X9A a X12), kterými je vedena až téměř k hranici správního území Hřčavy.

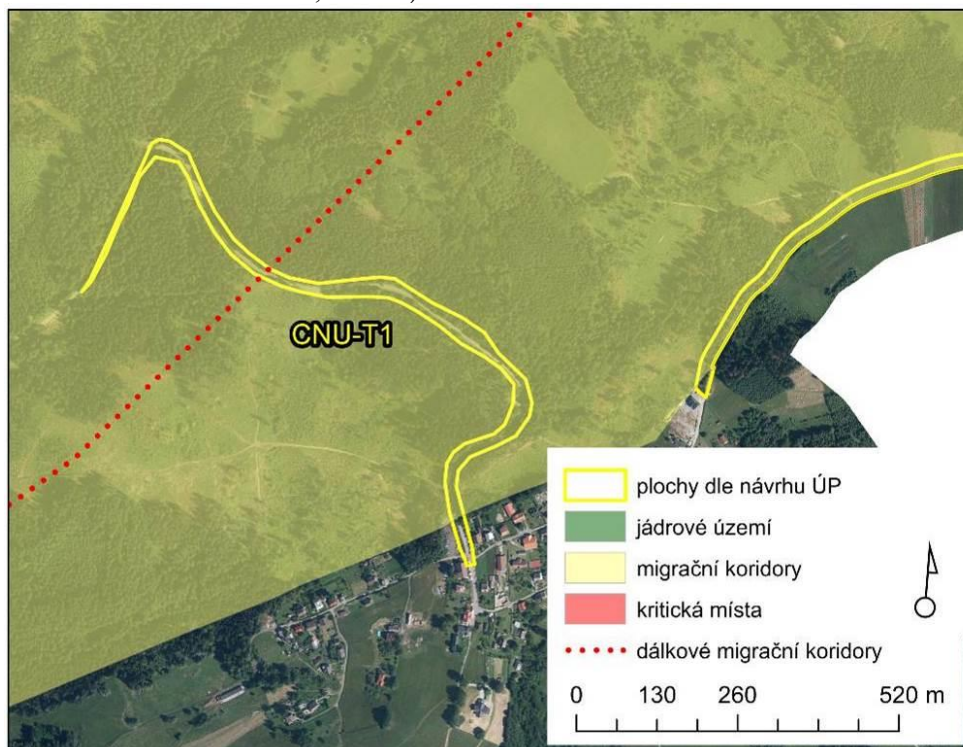
Řešené plochy v území zasahují zčásti do okrajů migračního koridoru, který pokračuje po státní hranici. Plochy jsou vázány na stávající místní komunikaci a navrhuje její dílčí rozšíření. Liniové záměry v rámci migračně významného území potenciálně mohou představovat

migrační bariéru a ovlivnit migrační prostupnost území pro velké šelmy. Z tohoto důvodu nelze vliv ploch na migrační prostupnost území pro velké šelmy vyloučit. Vliv těchto ploch na předměty ochrany a celistvost EVL Beskydy je vyhodnocen v kap. 8.

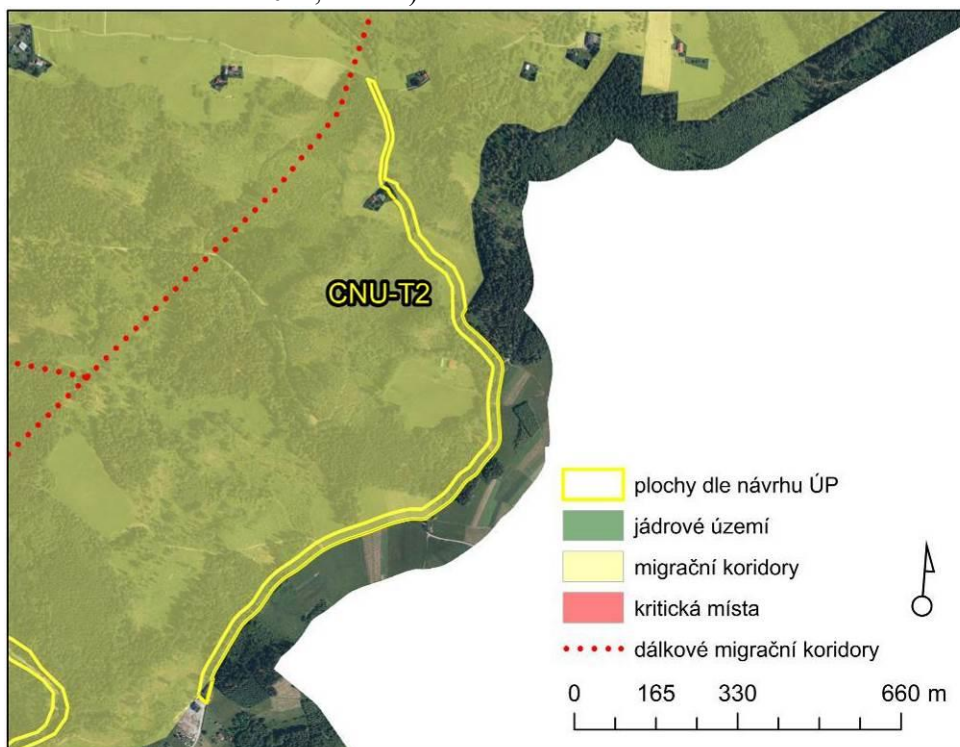
Foto 3: Pohled na prostor stávající místní komunikace vedoucí z Hrčavy severním směrem ke státní hranici. Rozšíření této komunikace je předmětem řešení návrhových ploch Z18, 19, 60.



Obr. 9: Koridor technické infrastruktury CNU-T1 zasahující do migračního koridoru (zdroj: Kozelská Bencúrová 2022, ČÚZK).



Obr. 10: Koridor technické infrastruktury CNU-T2 zasahující do migračního koridoru (zdroj: Kozelská Bencúrová 2022, ČÚZK).



CNU-T1, CNU-T2 – koridory technické infrastruktury

Koncepcí jsou v území navrženy dva koridory pro realizaci kabelových vedení distribuční elektrizační soustavy 22 kV navržené pro zásobování elektrickou energií obce Hrčava ze sítě distribuční elektrizační soustavy 22 kV provozovatele ČEZ Distribuce, a.s., včetně úpravy stávajícího vedení distribuční elektrizační soustavy 22 kV v obci. V obou případech jsou koridory vedeny ve vazbě na stávající komunikace. Předmětem záměrů v rámci vymezených koridorů bude realizace kabelového vedení elektrického napětí bez vzniku nadzemních liniových prvků v krajině. Oba koridory jsou navrženy v prostoru migračního koridoru biotopu zvláště chráněných druhů velkých savců. Koridor CNU-T1 svou trasou křížuje osu dálkového migračního koridoru dle ÚAP. Vliv těchto koridorů na migrační propustnost území, resp. na předměty ochrany a celistvost EVL Beskydy je vyhodnocen v kap. 8.

7. Údaje o provedených konzultacích s odbornými osobami, zejména z hlediska jejich rozsahu a závěrů

Vzhledem k dostatku informací o zájmovém území, řešených předmětech ochrany, včetně provedení terénního průzkumu a omezenému počtu dotčených předmětů ochrany nebyly prováděny speciální konzultace. Předkládané hodnocení se opírá o autorovu znalost zájmového území, provedený terénní průzkum a další tištěné či elektronické zdroje informací o zájmovém území, řešených předmětech ochrany apod.

8. Identifikace a popis předpokládaných vlivů jednotlivých součástí návrhu ÚP na EVL a její předměty ochrany, vyhodnocení významnosti vlivů, vč. kumulativních a synergických vlivů

8.1 Metodika hodnocení vlivů návrhu ÚP na evropsky významné lokality a ptačí oblasti a jejich předměty ochrany

Pozornost hodnocení dle §45i ZOPK byla zaměřena na návrhovou část koncepce (návrh ÚP Hřčava), která obsahuje návrhy konkrétních záměrů. Jedná se o změny funkčního využití území, jejichž realizace potenciálně může vyvolat změnu stávajících přírodních podmínek v lokalitách soustavy Natura 2000 či v jejich blízkosti. Typicky se jedná zejména o zastavitelné plochy, koridory technické infrastruktury a jiné změny biotopu předmětů ochrany.

Podrobný popis jednotlivých aspektů návrhu ÚP a jeho vlivů na dílčí složky životního prostředí nejsou předmětem tohoto hodnocení dle § 45i ZOPK. Další informace lze získat zejména v textu návrhu ÚP a ve vyhodnocení SEA dle ZPV. Hodnocení návrhu ÚP nebylo prováděno metodou *ex ante* (tedy současně se zpracováním samotné koncepce – návrhu ÚPD).

Cílem naturového hodnocení je obecně zjistit, zda má koncepce významný negativní vliv na celistvost a předměty ochrany evropsky významných lokalit a ptačích oblastí. Za referenční cíl pro vyhodnocení vlivu koncepce na evropsky významné lokality a ptačí oblasti bylo v souladu s metodickými doporučeními Evropské komise (viz Kolektiv 2001, Kolektiv 2001a) a platnou legislativou zvoleno: zachování příznivého stavu z hlediska ochrany pro předměty ochrany evropsky významných lokalit a ptačích oblastí (typy přírodních stanovišť, evropsky významné druhy, ptačí druhy). Jako konkrétní metoda pro vyhodnocení vlivů koncepce bylo zvoleno slovní vyhodnocení všech potenciálně relevantních vlivů koncepce.

Významnost vlivů byla hodnocena podle následující stupnice, jež je navržena metodickým doporučením MŽP ČR (viz MŽP ČR 2007):

| Hodnota | Termín | Popis |
|---------|-------------------------|--|
| -2 | Významný negativní vliv | Negativní vliv dle odst. 9 § 45i zákona č. 114/1992 Sb., v platném znění Vylučuje realizaci koncepce (resp. koncepci je možné realizovat pouze v případech určených dle odst. 9 a 10 § 45i zákona) Významný rušivý až likvidační vliv na stanoviště či populaci druhu nebo její podstatnou část; významné narušení ekologických nároků stanoviště nebo druhu, významný zásah do biotopu nebo do přirozeného vývoje druhu. Vyplývá ze zadání koncepce, nelze jej eliminovat (resp. eliminace by byla možná jen vypuštěním problémového dílčího úkolu – záměru, opatření atd.). |
| -1 | Mírně negativní vliv | Omezený/mírný/nevýznamný negativní vliv Nevylučuje realizaci koncepce. Mírný rušivý vliv na stanoviště či populaci druhu; mírné narušení ekologických nároků stanoviště nebo druhu, okrajový zásah do biotopu nebo do přirozeného vývoje druhu. Je možné jej vyloučit navrženými zmírňujícími opatřeními. |
| 0 | Bez vlivu | Koncepce, resp. její dílčí úkoly nemají žádný vliv. |
| +1 | Mírně pozitivní vliv | Mírný příznivý vliv na stanoviště či populaci druhu; mírné zlepšení ekologických nároků stanoviště nebo druhu, mírný příznivý zásah do biotopu nebo do přirozeného vývoje druhu. |
| +2 | Významný pozitivní vliv | Významný příznivý vliv na stanoviště či populaci druhu; významné zlepšení ekologických nároků stanoviště nebo druhu, významný příznivý zásah do biotopu nebo do přirozeného vývoje druhu. |
| ? | Vliv nelze vyhodnotit | Z obecného zadání koncepce není možné vyhodnotit vliv (jedná se o nedostatečnost dat na straně koncepce, resp. jí plánovaných úkolů, která je způsobena obecnou povahou dílčího úkolu/opatření). |

Konkrétní indikátory, jež definují hladinu významného negativního vlivu dle odst. 9 § 45i ZOPK, resp. dle směrnice o stanovištích (92/43/EEC) lze stanovit na základě analogie s přístupem používaným při hodnocení míry významnosti vlivů v jiných evropských zemích (Percival 2001, Bernotat 2007).

Za významný negativní vliv je typicky považována přímá a trvalá ztráta části stanoviště druhu či typu přírodního stanoviště, které jsou předmětem ochrany EVL nebo PO. Za jedno z významných kritérií (hladina významnosti vlivu) lze konkrétně považovat likvidaci minimálně 1%, resp. řádově nižších jednotek % rozlohy typu přírodního stanoviště či 1%, resp. řádově nižších jednotek % velikosti populace evropsky významného druhu na území dané EVL nebo ptačího druhu na území ptačí oblasti (Bernotat 2007, Percival 2001, MŽP 2011).

V předloženém hodnocení jsou za indikátory významně negativního vlivu na předměty ochrany a celistvost EVL Beskydy považovány zejména eventuální zábory biotopů klíčových pro velké šelmy (jádrová území, kritická místa migračního biotopu velkých savců), významná fragmentace prostředí apod.

8.2 Popis a vyhodnocení přímých a nepřímých vlivů návrhu ÚP na evropsky významné lokality a ptačí oblasti a jejich předměty ochrany

Úvodním screeningem koncepce a provedeným vyhodnocením navržených ploch změn využití území bylo zjištěno, že žádná z navržených ploch nezasahuje na území EVL Beskydy. Území EVL Beskydy nezasahuje do správního území obce Hřčava.

Při úvodním screeningu předloženého návrhu ÚPD (viz kap. 2.2. a kap. 4) však bylo konstatováno, že v případě 10 ploch a dvou koridorů technické infrastruktury obsažených v předkládané koncepci lze vyslovit riziko možného ovlivnění lokalit Natura 2000, konkrétně vybraných předmětů ochrany EVL Beskydy. Potenciální riziko ovlivnění předmětů ochrany EVL Beskydy spočívá zejména v zásahu některých navržených změn využití území do biotopu zvláště chráněných druhů velkých savců vymezeného dle podkladů AOPK ČR (AOPK 2019). Konkrétně se jedná o zásah do migračního koridoru, který je vymezen v migračně významném území širšího Jablunkovského průsmyku a zasahuje do území obce Hřčava. Návrhem ÚP jsou v prostorové kolizi s migračním koridorem biotopu zvláště chráněných druhů velkých savců vymezeny plochy Z16, Z17, Z118, Z19, Z34, Z48, Z49, Z55, Z57, Z60 a koridory CNU-T1 a CNU-T2.

Celkem u tří předmětů ochrany EVL Beskydy bylo předchozím screeningem konstatováno možné riziko jejich negativního ovlivnění.

Konkrétně se jedná o tyto předměty ochrany:

- vlk obecný (*Canis lupus* *)
- medvěd hnědý (*Ursus arctos* *)
- rys ostrovid (*Lynx lynx*)

Velké šelmy (medvěd hnědý, vlk obecný, rys ostrovid):

S ohledem na obdobné biotopové nároky těchto předmětů ochrany (velkých šelem) je jejich možné ovlivnění realizací koncepce hodnoceno souhrnně. Z nálezkové databáze AOPK ČR (NDOP) vyplývá, že de facto všechny tyto druhy velkých šelem využívají zájmové území zejména pro migraci. S ohledem na fakt, že se zájmové území nachází v širším Jablunkovském průsmyku, který je velmi významným migračním koridorem velkých šelem, propojujícím EVL Beskydy s územím Slovenské a Polské republiky, bylo posouzení vlivu koncepce zaměřeno na zejména na možné ovlivnění migrační propustnosti území pro tyto předměty ochrany.

V tomto posouzení byla pro vyhodnocení vlivu koncepce na migrační propustnost území použita oficiální vrstva AOPK poskytovaná jako jev ÚAP č. 36b: „biotop vybraných zvláště chráněných druhů velkých savců“. Zpracovanou prostorovou analýzou bylo zjištěno, že v případě 10 ploch a dvou koridorů technické infrastruktury obsažených v předkládané koncepci dochází k prostorovému překryvu s migračním koridorem biotopu zvláště chráněných druhů velkých savců. V případě ploch navržených v přímé vazbě na souvislé zastavěné území obce Hřčava – plochy **Z34**, **Z55** a **Z57** dochází k minimálním zásahům do okrajové části migračního koridoru. Plochy jsou navrženy ve vazbě na stávající antropogenní struktury v krajině do biotopů, které nejsou pro migraci velkých šelem atraktivní, či navrhují záměry, které nemají potenciál tvořit migrační bariéry nebo významnou rušivou činnost, která by omezila funkčnost dotčeného migračního koridoru. Vliv těchto ploch na migrační propustnost je zanedbatelný a realizace ploch bude generovat **nulový vliv** (0 dle stupnice hodnocení) na migrační propustnost dotčeného migračního koridoru biotopu zvláště chráněných druhů velkých savců, resp. na předměty ochrany EVL Beskydy – velké šelmy.

Plochy **Z48**, **Z49** a **Z16** jsou koncepcí navrženy ve vazbě na malý fragment zastavěného území ve volné krajině na území Hrčavy (jižně od zástavby obce). Plochy jsou navrženy za účelem rekreačního využití stávajících lučních porostů obklopených lesními porosty. Plochy jsou situovány do území migračního koridoru biotopu zvláště chráněných druhů velkých savců, v navazujícím lesním porostu dochází ke křížení os dálkových migračních koridorů dle ÚAP. Realizací záměrů v rámci řešených ploch může docházet k ovlivnění migračních funkcí části dotčeného migračního koridoru. Plochy jsou však vymezeny v návaznosti na stávající zastavěné území do nelesních biotopů, které nejsou klíčové pro migraci velkých šelem - nejedná se o jádrová území ani kritická místa biotopu velkých savců. Realizací případné výstavby v rámci těchto ploch lze očekávat potenciální navýšení rušení migrujících živočichů výstavbou a provozem záměru a záborem části potenciálního biotopu zvláště chráněných druhů velkých savců. Významně negativní vlivy ploch na migrační prostupnost území pro velké šelmy se však neočekávají. Migrační funkčnost území zůstane zachována v okolních rozsáhlých lesních porostech, jež jsou součástí řešeného migračního koridoru. Významná fragmentace migračního koridoru plochami nenastane, případné rekreační využití nelesní enklávy nebude mít významnější bariérový efekt. V případě ploch Z48, Z49 a Z16 lze očekávat **mírně negativní vlivy** (-1 dle stupnice hodnocení) na migrační prostupnost zájmového území, resp. na předměty ochrany EVL Beskydy – velké šelmy.

Koncepce do prostoru migračního koridoru dále navrhuje realizaci ploch **Z17**, **Z18**, **Z19** a **Z60**. Jedná se o plochy dopravy silniční, určené k rozšíření stávající místní komunikace, která vede ze severní části obce severovýchodním směrem k hraničnímu přechodu Hrčava/Jaworzynka a dále komunikace vede severně a zajišťuje dopravní obsluhu lokalit Durajka a Dílek. Plochy jsou navrženy při okraji stanoveného migračního koridoru biotopu zvláště chráněných druhů velkých savců, hranice migračního koridoru kopíruje státní hranici. Plochy Z19 a Z60 jsou z velké části z obou stran obklopeny lesními porosty, které mohou představovat vhodný migrační biotop pro velké šelmy. Liniové prvky v krajině obecně fragmentují území a zhoršují jeho migrační prostupnost. Nicméně navržené plochy jsou vymezeny podél již existující komunikace s nízkým dopravním zatížením, která nemá významný bariérový efekt v krajině. Při rozšíření komunikace lze hypoteticky uvažovat s navýšením intenzity dopravy mezi Polskou a Českou republikou. Nicméně s ohledem na odlehlost lokality, strukturu a velikost sídel, které tato komunikace propojuje lze předpokládat, že dojde k minimálnímu navýšení intenzity dopravního zatížení. Celkový vliv ploch Z17, Z18, Z19 a Z60 na migrační prostupnost v zájmovém území bude **nulový až mírně negativní** (0 až -1 dle stupnice hodnocení), zejména z důvodu záboru malé části porostů (části potenciálního biotopu) podél již existující komunikace.

V případě koridorů **CNU-T1** a **CNU-T2**, které jsou navrženy pro realizaci kabelového vedení elektrického napětí, tedy podzemního vedení, lze očekávat **zanedbatelný vliv** na migrační prostupnost území (0 dle stupnice hodnocení). Nedojde k tvorbě nových migračních bariér v území.

Pro lepší přehlednost je v tabulce níže shrnuto bodové hodnocení jednotlivých blíže hodnocených ploch a koridorů.

Tab. 3: Tabeleární shrnutí výše hodnocených změn využití území v hodnocené koncepci.

| Plocha č. | Způsob využití | Vliv na medvěda hnědého, vlka obecného, rysa obecného a jejich biotop |
|-----------|----------------------------------|---|
| Z16 | DS – doprava silniční | -1 |
| Z17 | DS – doprava silniční | 0 až -1 |
| Z18 | DS – doprava silniční | 0 až -1 |
| Z19 | DS – doprava silniční | 0 až -1 |
| Z34 | OX – občanské vybavení jiné | 0 |
| Z48 | RI – rekreace individuální | -1 |
| Z49 | RI – rekreace individuální | -1 |
| Z55 | ZZ – zeleň – zahrada a sady | 0 |
| Z57 | TW – vodní hospodářství | 0 |
| Z60 | DS – doprava silniční | 0 až -1 |
| CNU-T1 | koridor technické infrastruktury | 0 |
| CNU-T2 | koridor technické infrastruktury | 0 |

Na základě výše provedeného rozboru lze celkově konstatovat **mírně negativní vliv (-1 dle stupnice hodnocení) na velké šelmy (medvěd hnědý, vlk obecný, rys ostrovid)** realizací navržené koncepce z důvodu okrajového záboru částí jejich potenciálního biotopu a rizika částečného ovlivnění migrační propustnosti území.

8.3 Hodnocení vlivů návrhu ÚP na celistvost evropsky významných lokalit a ptačích oblastí

8.3.1 Metodika hodnocení významnosti vlivů na celistvost lokalit

Úvodem je vhodné uvést, že celistvostí u EVL/PO obecně rozumíme udržení kvality lokality z hlediska naplňování jejích ekologických funkcí ve vztahu k předmětům ochrany. V dynamickém pojetí jde o schopnost ekosystémů nadále fungovat způsobem, který je příznivý pro předměty ochrany z hlediska zachování, popř. zlepšení jejich stávajícího stavu. Celistvost lokality je zachována, pokud má lokalita vysoký potenciál pro zabezpečení cílů ochrany, má zachovány ekologické funkce, samočisticí a obnovné schopnosti v rámci své dynamiky (MŽP 2007).

V souladu s metodickým doporučením MŽP (viz MŽP 2007) se hodnocení vlivů záměru na celistvost EVL a PO zaměřilo na zjištění, zda koncepce:

- způsobuje změny důležitých ekologických funkcí
- významně redukuje plochy výskytu předmětu ochrany EVL a PO
- redukuje diverzitu lokality
- vede ke fragmentaci lokality
- vede ke ztrátě nebo redukcí klíčových charakteristik lokality, na nichž závisí stav předmětu ochrany
- narušuje naplňování cílů ochrany lokality

8.3.2 Výsledky hodnocení významnosti vlivů na celistvost lokalit

Relevantní argumenty pro vyhodnocení vlivů záměru na celistvost lokalit (ekologickou integritu) jsou obsaženy již v předchozím hodnocení vlivů záměru na předměty ochrany EVL Beskydy. Je tedy vhodné odkázat na zmíněné hodnocení (viz kap. 8.2).

Vyhodnocení eventuálního vyvolání změn důležitých ekologických funkcí EVL a PO:

Na základě podrobného vyhodnocení vlivů realizace hodnocené koncepce lze konstatovat, že nedojde k významné změně ekologických funkcí okolních přirozených biotopů a tím pádem k významnému negativnímu ovlivnění předmětů ochrany EVL Beskydy.

Vyhodnocení eventuální významné redukce ploch výskytu předmětů ochrany EVL a PO:

Lze konstatovat, že realizací předložené koncepce nedojde k významné redukci ploch výskytu předmětů ochrany EVL Beskydy.

Vyhodnocení eventuální významné redukce diverzity EVL a PO:

Za významně negativní redukci diverzity EVL a PO lze považovat případnou eliminaci výskytu či výrazné snížení početnosti některého ze stávajících předmětů ochrany (evropsky významných druhů či ptačích druhů), resp. diagnostických, typických či ochranných významných druhů na plochách výskytu typů přírodních stanovišť – předmětů ochrany v důsledku realizace koncepce.

Realizace koncepce nebude znamenat eliminaci výskytu či významné snížení početnosti předmětů ochrany EVL Beskydy.

Vyhodnocení eventuální významné fragmentace EVL a PO:

V důsledku realizace předložené koncepce dojde k okrajovému narušení migrační prostupnosti biotopů velkých šelem mimo území EVL, konkrétně v prostoru trasy migrace těchto druhů z území Slovenska a Polska. V tomto případě však lze konstatovat mírně negativní vlivy na migrační prostupnost dotčeného biotopu zvláště chráněných druhů velkých savců. V důsledku realizace záměru se nepředpokládá vznik významné fragmentace biotopů předmětů ochrany EVL Beskydy.

Vyhodnocení eventuální významné ztráty nebo redukce klíčových charakteristik EVL a PO, na nichž závisí stav předmětů ochrany:

Realizaci předložené koncepce lze hodnotit jako nevýznamnou z hlediska redukce klíčových charakteristik EVL Beskydy, na nichž závisí udržení příznivého stavu předmětů ochrany EVL Beskydy.

Vyhodnocení eventuálního významného narušení cílů ochrany EVL a PO:

Lze konstatovat nevýznamné narušení cílů ochrany EVL Beskydy v důsledku realizace koncepce.

Závěrečné shrnutí hodnotící míru ovlivnění celistvosti lokalit:

Z provedeného hodnocení vyplývá, že **nedojde k významně negativnímu** ovlivnění ekologické integrity EVL Beskydy v důsledku hodnocené koncepce.

8.4 Kumulativní a synergické vlivy ostatních známých záměrů a koncepcí v zájmovém území na evropsky významné lokality a ptačí oblasti

V kap. 8.2 byly podrobněji zhodnoceny očekávané míry ovlivnění všech potenciálně dotčených předmětů ochrany, tj. medvěda hnědého, vlka obecného a rysa ostrovida v důsledku realizace hodnoceného návrhu ÚP Hřčava. Bylo konstatováno **mírně negativní ovlivnění** (-1 dle stupnice hodnocení) uvedených tří předmětů ochrany a celistvosti EVL Beskydy realizací koncepce z důvodu mírně negativního ovlivnění migrační propustnosti zájmového území.

Obecně ke kumulaci negativních vlivů dochází zejména u záborů biotopů jednotlivých předmětů ochrany EVL a PO a v hodnoceném případě snižování migrační propustnosti území pro velké šelmy. Mezi další kumulativní, synergické vlivy a spolupůsobící faktory lze považovat zejména pokračování stávajícího zemědělského, energetického, sídelního, dopravního, lesnického a rekreačního využívání krajiny a také vlivy velkého měřítka, jakými jsou dopady klimatické změny apod.

Z analýzy databáze informačního systému EIA/SEA (viz <http://www.cenia.cz>) vyplývá, že v prostoru Hřčavy nejsou známy další realizované či připravované záměry, které by měly aktuálně významně ovlivnit řešené území, resp. dotčené EVL Beskydy.

Stav přírodního prostředí dotčeného území ani analýza působení kumulativních, synergických a vlivů spolupůsobících faktorů nesignalizují, že by společně s realizací hodnoceného návrhu ÚP Hřčava mělo dojít k významným dopadům na předměty ochrany či celistvost EVL Beskydy

Konkrétní navržené záměry navíc budou posouzeny procesem EIA, pokud to bude vyžadováno dle ZPV nebo procesem dle § 45h,i ZOPK. Také z těchto důvodů lze významné kumulativní a synergické vlivy nyní vyloučit.

9. Upozornění na budoucí možné střety vyplývající z vymezení územních rezerv v ÚP

V návrhu ÚP jsou navrženy územní rezervy R1-R5, jakožto plochy pro budoucí využití k realizaci záměrů bydlení venkovského (plochy BV). Navržené územní rezervy jsou vymezeny v rámci vymezeného zastavěného území mimo biotopy zvláště chráněných druhů velkých savců. Nutnost posouzení těchto ploch z pohledu možného vlivu na lokality soustavy Natura 2000 je při převodu rezerv do rozvojových ploch možné blíže prověřit, nicméně vzhledem k absenci zásahu územních rezerv do biotopu zvláště chráněných druhů velkých savců se negativní dotčení migrační propustnosti území, resp. předmětů ochrany EVL Beskydy, nepředpokládá. Příslušným orgánem ochrany přírody pro vydání stanoviska dle §45i zák. č. 114/1992 Sb., v platném znění je Krajský úřad Moravskoslezského kraje.

10. Porovnání variant řešení ÚP z hlediska očekávaných vlivů

Realizace nulové varianty znamená zachování současného stavu území, tedy fungování obce bez aktuálního územního plánu. Tato skutečnost by však znamenala výraznou překážku dalšího rozvoje obce a regulace výstavby v obci.

Provedení aktivní varianty (předložené koncepce) v celém rozsahu neznámá významné negativní ovlivnění žádné z evropsky významných lokalit či ptačích oblastí. Z tohoto důvodu lze konstatovat, že vliv realizace nulové či předložené (aktivní) varianty koncepce je z hlediska díky § 45i ZOPK srovnatelný.

11. Opatření k prevenci, vyloučení nebo snížení očekávaných nepříznivých vlivů územního plánu, včetně odůvodnění jejich stanovení

Pro vyloučení či minimalizaci rizika případného negativního vlivu realizace hodnoceného návrhu ÚP na předměty ochrany a celistvost EVL Beskydy je při budoucí realizaci záměrů na konkrétních plochách zapotřebí zpracovat následující konkrétní doporučení:

- Konkrétní záměry situované na rozvojových plochách v prostorové kolizi s biotopem zvláště chráněných druhů velkých savců projednat před jejich budoucí realizací s příslušným orgánem ochrany přírody – Krajským úřadem Moravskoslezského kraje.

12. Porovnání míry vlivu územního plánu bez provedení opatření k prevenci, vyloučení nebo snížení očekávaných nepříznivých vlivů s mírou vlivu v případě jejich provedení

V případě neprovedení opatření navržených v kap. 11 lze očekávat přetrvávající potenciálně mírně negativní vliv (-1) hodnocené koncepce na migrační prostupnost území pro velké šelmy. Aplikací tohoto opatření však může dojít k částečné minimalizaci negativního vlivu koncepce na dotčené předměty ochrany EVL. Realizace opatření je lehce proveditelná.

13. Závěr posouzení z hlediska významnosti vlivu a konstatování zda územní plán má významný negativní vliv na předměty ochrany anebo celistvost

Předmětem předkládaného hodnocení dle §45i zák. 114/1992 Sb., o ochraně přírody a krajiny, v platném znění je posouzení vlivu koncepce: „Územní plán Hřčava“ na evropsky významné lokality a ptačí oblasti. Zájmovou lokalitou je správní území obce Hřčava v Moravskoslezském kraji. Cílem předkládaného hodnocení je zjistit, zda má návrh ÚP významný negativní vliv na předměty ochrany a celistvost konkrétních evropsky významných lokalit a/nebo ptačích oblastí.

Bylo zjištěno, že realizace návrhů uvedených v hodnocené koncepci ve většině případů nepřináší rizika negativních vlivů na lokality soustavy Natura 2000. Převážná většina návrhových ploch je situována v bezprostřední blízkosti stávající zástavby v dostatečné vzdálenosti od lokalit soustavy Natura 2000. Na území Hřčavy navíc nezasahuje žádná z lokalit soustavy Natura 2000.

S ohledem na fakt, že se zájmové území nachází v části prostoru významného migračního koridoru velkých šelem, který propojuje EVL Beskydy s územím Slovenské a Polské republiky, bylo hodnocení předkládané koncepce zaměřeno na posouzení vlivu koncepce na migrační propustnost území.

Na základě úvodního screeningu koncepce bylo konstatováno, že v případě 10 ploch a dvou koridorů technické infrastruktury, obsažených v předkládané koncepci, lze vyslovit riziko možného ovlivnění lokalit Natura 2000. Konkrétně se jedná o možnost negativního ovlivnění předmětů ochrany EVL Beskydy – velkých šelem, resp. částí jejich migračního biotopu mimo území EVL. V kap. 8.2 tohoto posouzení je uveden komentář a následně tabelární shrnutí vyhodnocení vlivu všech blíže hodnocených změn využití území navržených v hodnocené koncepci.

U tří předmětů ochrany EVL Beskydy – medvěda hnědého, vlka obecného a rysa ostrovida, byl konstatován **mírně negativní vliv** (-1 dle metodiky hodnocení) z důvodu zásahu některých navržených ploch do biotopu zvláště chráněných druhů velkých savců. Jedná se však o zásahy malého rozsahu mimo biotopy klíčové pro velké šelmy (bez zásahu do jádrových území či kritických míst biotopu velkých savců).

Dále byl konstatován **nulový vliv** realizace hodnocené koncepce na ostatní předměty ochrany EVL Beskydy či na jiné lokality Natura 2000.

Na základě vyhodnocení předloženého návrhu územního plánu v souladu s § 45h,i zákona č. 114/1992 Sb., v platném znění lze konstatovat, že návrh územního plánu Hřčava **nebude mít významný negativní vliv na celistvost a předměty ochrany evropsky významných lokalit a ptačích oblastí.**

V Dolanech dne 20. 9. 2022

RNDr. Marek Banaš, Ph.D.,
osoba autorizovaná k provádění posouzení
podle § 45i zákona č. 114/1992 Sb.,
v platném znění (číslo rozhodnutí:
73458/ENV/14, 3891/630/14,
rozhodnutí o prodloužení autorizace
č.j. MZP/2019/630/2563).



Přílohy

- Kopie rozhodnutí MŽP ČR o udělení autorizace k provádění posouzení podle §45i zákona č.114/1992 Sb., v platném znění (prodloužení platnosti autorizace)

Ministerstvo životního prostředí

**Odbor druhové ochrany
a implementace mezinárodních závazků**
Vršovická 65
100 10 Praha 10

Praha dne 18. října 2019
Č. j.: MZP/2019/630/2563
Vyřizuje: Ing. Martin Šíkola
Tel.: 267 122 937
E-mail: martin.sikola@mzp.cz

Vážený pan
RNDr. Marek Banaš, Ph.D.
Dolany č.p. 52
783 16 Dolany

ROZHODNUTÍ

Ministerstvo životního prostředí (dále jen "ministerstvo") jako příslušný správní orgán podle § 45i odst. 3 zákona č. 114/1992 Sb., o ochraně přírody a krajiny, ve znění pozdějších předpisů (dále jen "zákon"), po provedeném správním řízení vyhovuje žádosti č. j. MZP/2019/630/214, kterou podal dne 24. 1. 2019

RNDr. Marek Banaš, Ph.D.

narozen dne 28. 7. 1976 v Rýmařově,
bytem Pohořany 59, 783 16 Dolany

a

**prodlužuje autorizaci
k provádění posouzení podle § 45i zákona.**

Autorizace se v souladu s § 45i odst. 3 zákona prodlužuje o dalších 5 let, a to ode dne 18 října 2019, jakožto dne vykonatelnosti tohoto rozhodnutí. Autorizace je nepřenosná na jinou osobu.

Autorizaci je možno opakovaně prodloužit o dalších 5 let za podmínek stanovených vyhláškou č. 468/2004 Sb., o autorizovaných osobách podle zákona o ochraně přírody a krajiny (dále jen "vyhláška").

Ministerstvo životního prostředí
Vršovická 1442/65, 100 10 Praha 10

(+420) 26712-1111
posta@mzp.cz
ISDS: 9g5aax4
www.mzp.cz

Odůvodnění:

Žadatel je držitelem autorizace k provádění posouzení podle § 45i zákona na základě rozhodnutí o udělení autorizace č. j. 640/3242/04 ze dne 30. 11. 2004, která byla následně prodloužena rozhodnutím č. j. 57148/ENV/09-1837/630/09 ze dne 27. 7. 2009 a poté znovu prodloužena rozhodnutím č. j. 73458/ENV/14-3891/630/14 ze dne 21. 10. 2014.

Dne 24. 1. 2019 byla ministerstvu doručena žádost č. j. MZP/2019/630/214 o prodloužení uvedené autorizace. V souladu s ustanoveními § 45i odst. 3 zákona a § 5 vyhlášky ministerstvo ověřilo, zda žadatel splňuje podmínky pro udělení autorizace stanovené zákonem, a jelikož v období od předchozího udělení autorizace došlo ke změně skutečností rozhodných pro posouzení odborné způsobilosti autorizované osoby (od roku 2014, kdy byla autorizace prodloužena, došlo ke změnám právních předpisů souvisejících s činností autorizované osoby), nařídilo přezkoušení odborné způsobilosti žadatele.

Přezkoušení se uskutečnilo dne 18. 10. 2019 s výsledkem "vyhověl", jak je uvedeno v záznamu z přezkoušení, který je součástí podkladového spisu pro vydání tohoto rozhodnutí.

Vzhledem k tomu, že z přezkoušení nevyplývuly skutečnosti bránící prodloužení autorizace, předložená žádost obsahuje všechny náležitosti a jsou tak splněny všechny podmínky pro prodloužení autorizace k provádění posouzení podle § 45i zákona, rozhodlo ministerstvo tak, jak je uvedeno ve výroku tohoto rozhodnutí.

Poučení:

Proti tomuto rozhodnutí lze podat rozklad ministroví životního prostředí podáním na Ministerstvo životního prostředí, Vršovická 65, 100 10 Praha 10, a to ve lhůtě 15 dnů ode dne doručení tohoto rozhodnutí.

Ing. Jan Šíma

ředitel odboru druhové ochrany
a implementace mezinárodních závazků



Potvrzuji, že se vzdávám možnosti podání rozkladu proti tomuto rozhodnutí.

Datum: 18. října 2019

Podpis: 